

**МУНИЦИПАЛЬНОЕ БЮДЖЕТНОЕ ДОШКОЛЬНОЕ ОБРАЗОВАТЕЛЬНОЕ  
УЧРЕЖДЕНИЕ**

**ДЕТСКИЙ САД КОМПЕНСИРУЮЩЕГО ВИДА № 5  
МУНИЦИПАЛЬНОГО ОБРАЗОВАНИЯ город НОВОРОССИЙСК**

353900. г. Новороссийск, ул. Губернского, 22, тел.: 8(8617)644530

Согласовано  
Председатель  
Первичной профсоюзной организации  
МБДОУ №5

\_\_\_\_\_ Малова И.В.  
«\_\_» \_\_\_\_\_ 2022 г.

Утверждаю  
Заведующая МБДОУ №5

\_\_\_\_\_ О.А. Лютикова  
Приказ № \_\_\_\_ от «\_\_» \_\_\_\_\_ 2022г.

## **ПОЛОЖЕНИЕ**

**о внутренней системе оценки**

**качества образования (ВСОКО)**

**МУНИЦИПАЛЬНОГО БЮДЖЕТНОГО ДОШКОЛЬНОГО ОБРАЗОВАТЕЛЬНОГО  
УЧРЕЖДЕНИЯ ДЕТСКИЙ САД КОМПЕНСИРУЮЩЕГО ВИДА № 5  
МУНИЦИПАЛЬНОГО ОБРАЗОВАНИЯ город НОВОРОССИЙСК**

## 1. Общие положения

Главной задачей государственной образовательной политики Российской Федерации в условиях модернизации системы образования является обеспечение современного качества образования, в том числе и дошкольного.

В Государственной программе "Развитие образования" до 2025 г. определены задачи по созданию современной системы оценки качества образования на основе целостности процедур и механизмов, реализуемых на федеральном, региональном и муниципальном уровнях, основанных на принципах открытости, объективности, прозрачности процедур оценки качества образования, общественно-профессионального участия.

Настоящее Положение о внутренней системе оценки качества образования (далее – Положение) строится на Региональной системе мониторинга качества дошкольного образования (РСМОК ДО), которая, в свою очередь, строится на федеральных механизмах мониторинга качества дошкольного образования Российской Федерации: методологическая основа Концепции Мониторинга качества дошкольного образования (далее — МКДО) Российской Федерации и методические рекомендации Федерального института оценки качества образования (ФИОКО), которые через систему предлагаемых показателей качества операционализируют требования закона "Об образовании в Российской Федерации", федерального государственного образовательного стандарта дошкольного образования (далее — ФУОС ДО), профессионального стандарта педагога, переводя их требования в формат показателей и критериев РСМОК ДО, позволяющих измерять степень реализации требований данных нормативных документов в деятельности организаций, осуществляющих образовательную деятельность в сфере дошкольного образования.

1.1. Настоящее Положение о внутренней системе оценки качества образования (далее – Положение) определяет цели, задачи, принципы внутренней системы оценки качества образования в муниципальном бюджетном дошкольном образовательном учреждении детский сад № 5 (далее ДООУ), ее организационную и функциональную структуру, реализацию (содержание процедур контроля и экспертной оценки качества образования), а также общественное участие в оценке качества образования.

ВСОКО ДО, составленное на основе РСМОК ДО, ориентирована на выявление:

- степени соответствия образовательных программ дошкольного образования нормативным требованиям ФГОС ДО, при сохранении вариативности многообразия разрабатываемых и реализуемых образовательных программ;
- степени соответствия условий осуществления образовательной деятельности дошкольными образовательными организациями действующим нормативным документам;
- степени удовлетворенности семьи сотрудничеством и партнерством с ДОО;
- степень обеспечения здоровья, безопасности и качества услуг по присмотру и уходу в ДОО;
- степени совершенствования управления качеством дошкольного образования.

1.2. Положение разработано в соответствии с со следующими нормативными документами:

- Федеральный закон от 29 декабря 2012 г. № 273-ФЗ «Об образовании в Российской Федерации»;
- Постановление Правительства РФ от 5 августа 2013 г. №662 «Об осуществлении мониторинга системы образования»;
- Указ Президента Российской Федерации от 21 мая 2020 г. №474 «О национальных целях развития Российской Федерации на период до 2030 года»;
- Постановление Правительства Российской Федерации от 26 декабря 2017 г. №1642 «Об утверждении государственной программы Российской Федерации «Развитие образования»;
- Концепция мониторинга качества дошкольного образования Российской Федерации;
- Методические рекомендации по организации и проведению оценки механизмов управления качеством образования в субъектах Российской Федерации;
- Приказ Министерства образования и науки Российской Федерации от 17 октября 2013 г. №1155 «Об утверждении федерального государственного образовательного стандарта дошкольного образования»;
- Приказ Министерства образования и науки РФ от 14 июня 2013 г. №462 «Об утверждении Порядка проведения самообследования в образовательной организации»;
- Приказ Министерства образования и науки Российской Федерации от 10 декабря 2013 г. №1324 «Об утверждении показателей деятельности образовательной организации, подлежащей самообследованию»;
- Приказ Министерства образования и науки Российской Федерации от 5 декабря 2014 г. №1547 «Об утверждении показателей, характеризующих общие критерии оценки качества образовательной деятельности организаций, осуществляющих образовательную деятельность»;
- Закон Краснодарского края от 16 июня 2013 г. №2770-КЗ «Об образовании в Краснодарском крае».

1.3. Внутренняя система оценки качества образования ДОУ (далее – ВСОКО) предназначена для управления качеством образования в ДОУ, обеспечения участников образовательных отношений достоверной информацией о качестве образования, предоставляемого ДОУ, и о его тенденциях развития. В рамках ВСОКО осуществляется оценка качества образования, выполняемая самостоятельно ДОУ с помощью процедур мониторинга и контроля.

1.4. Основными пользователями результатов ВСОКО ДОУ являются: педагоги, родители (законные представители) обучающихся.

1.5. ДОУ обеспечивает проведение необходимых оценочных процедур, разработку и внедрение модели системы оценки качества, обеспечивает оценку, учет и дальнейшее использование полученных результатов.

1.6. Настоящее положение действует до принятия нового. Все дополнения и изменения к нему рассматриваются и принимаются Педагогическим советом, утверждаются приказом руководителя ДОУ.

## **2. Основные цели, задачи, принципы внутренней оценки качества образования в ДОУ**

### **2.1. Целями ВСОКО ДОУ являются:**

- получение объективной информации о состоянии качества образования в ДОУ, удовлетворяющего требованиям нормативных правовых актов Российской Федерации и отвечающего потребностям всех участников образовательных отношений.

### **2.2. Достижение цели обеспечивается через решение следующих задач:**

- Обеспечить качество образовательной программы дошкольного образования.
- Совершенствовать качество содержания образовательной деятельности в ДОО.
- Создать образовательные условия, позволяющие каждому воспитаннику достичь лучших для себя образовательных результатов.
- Выявить и обеспечить удовлетворенность семьи, как участника образовательных отношений, качеством образования.
- Обеспечить качество услуг по присмотру и уходу воспитанниками.
- Усилить результативность функционирования образовательной организации за счет повышения качества принимаемых для нее управленческих решений.

### **3. Критерии ВСОКО ДОУ**

**Критерий 1.** Качество образовательных программ дошкольного образования

Параметр 1.1. соответствие структуры АООП ДО требованиям ФГОС ДО

Параметр 1.2. соответствие содержания целевого раздела АООП ДО требованиям ФГОС ДО

Параметр 1.3. соответствие содержания содержательного раздела АООП ДО требованиям ФГОС ДО

Параметр 1.4. соответствие содержания организационного раздела АООП ДО требованиям ФГОС ДО

Параметр 1.5. соответствие содержания дополнительного раздела АООП ДО (презентации) требованиям ФГОС ДО.

**Критерий 2. Повышение качества содержания образовательной деятельности в ДО.**

Параметр 2.1. Познавательное развитие

Параметр 2.2. Речевое развитие

Параметр 2.3. Социально-коммуникативное развитие

Параметр 2.4. Физическое развитие

Параметр 2.5. Художественно-эстетическое развитие

**Критерий 3.** Качество образовательных условий в ДОО

Параметр 3.1. Кадровые условия

Параметр 3.2. Развивающая предметно-пространственная среда

Параметр 3.3. Психолого-педагогические условия

**Критерий 4.** Качество взаимодействия с семьей

Параметр 4.1. Информированность о деятельности ДОО

Параметр 4.2. Вовлеченность в образовательный процесс

Параметр 4.3. Удовлетворенность качеством предоставляемых ДОО услуг

**Критерий 5.** Качество обеспечения здоровья, безопасности и качества услуг по присмотру и уходу

Параметр 5.1 Сохранение здоровья детей

Параметр 5.2 Обеспечение безопасности

Параметр 5.3 Обеспечение качества услуг по присмотру и уходу

## **Критерий 6. Качество управления в ДОО**

Параметр 6.1 Управление организационными процессами

Параметр 6.2 Внутренняя система оценки качества

Параметр 6.3 Программа развития ДОО

## **Критерий 1. Качество образовательных программ дошкольного образования.**

Оценивается уровень качества образовательных программ и их методического обеспечения, содержание которых позволяет педагогам строить образовательный процесс в соответствии с современными требованиями и уровнем развития общества и одновременно без излишней нагрузки для воспитанников. Сохранение баланса программы между интеллектуально и социально-ориентированными занятиями. Это обеспечивает качество педагогического сопровождения.

Качество образовательных программ дошкольного образования определяется по соответствию программ, разработанных в ДОО, требованиям и рекомендациям II раздела ФГОС ДО: соответствие структуры, качество цели, условий, содержания деятельности.

Оценивание программ, разработанных в ДОО, позволяет определять векторы развития образования в ДОО и прогнозировать развитие системы образования в ДОО.

## **Критерий 2. Качество содержания образовательной деятельности в ДОО.**

Совершенствование работы ДОО по повышению качества реализации содержания образовательной деятельности в ДОО обеспечивает развитие личности в соответствии с возрастными и индивидуальными особенностями детей по следующим компонентам: социально-коммуникативное развитие; познавательное развитие; речевое развитие; художественно-эстетическое развитие; физическое развитие.

В соответствии с ФГОС ДО содержание образовательной деятельности регламентируется пятью образовательными областями, имеющими свои задачи, целевые ориентиры.

## **Критерий 3. Качество образовательных условий в ДОО (кадровые условия, развивающая предметно-пространственная среда, психолого-педагогические условия).**

Для оценки качества третьего параметра: психолого-педагогических условий, выделены показатели, связанные с общением педагога с детьми, с условиями поддержки детской инициативы, формирования чувства самоуважения, принятия себя. В целом, оценивается уровень обеспечения психологического комфорта ребенка в образовательном учреждении с целью сохранения его психического здоровья и формирования положительной самооценки.

## **Критерий 4. Качество взаимодействия с семьей (участие семьи в образовательной деятельности, удовлетворенность семьи образовательными услугами, индивидуальная поддержка развития детей в семье).**

Характерной тенденцией современного периода в развитии дошкольного образования является стремление образовательных учреждений к открытости, которая предполагает участие семьи в жизни ДОО (п. 3.1, п. 5, 6 ФГОС ДО).

## **Критерий 5. Обеспечение здоровья, безопасности и качества услуг по присмотру и уходу.**

Важно отметить, что ВСОКО МБДОУ № 5 включает в свои задачи оценку качества услуг по присмотру и уходу за воспитанниками ДОО, поскольку дошкольное образование — это, с одной стороны, важнейший уровень общего образования, с другой стороны — комплекс услуг, которые реализуются в течение всего времени пребывания ребенка в организации.

Включение в ВСОКО МБДОУ №5 показателей качества, связанных с присмотром и уходом за воспитанниками ДОО позволяет создать более полную картину комплексной оценки качества деятельности ДОО

#### **Критерий 6. Качество управления в дошкольных образовательных организациях.**

Обеспечение высокого качества дошкольного образования требует координации усилий представителей разных служб и ведомств на разных уровнях управления системой образования, которые непосредственно влияют на его качество. Качество управления ДОО понимается как высокое качество управленческой деятельности руководителя, владение специальными приемами и способами влияния на условия развития организации.

#### **4. Методы сбора и обработки информации**

Проведение ВСОКО МБДОУ № 5 предусматривает сбор информации по каждому из заявленных показателей.

ВСОКО МБДОУ № 5 проводится ежегодно один раз в апреле. Самоанализ ДОО по предложенным критериям, параметрам и показателям, дает возможность рефлексии сотрудниками дошкольной организации собственной деятельности. В самоанализе принимают участие руководящие и педагогические работники ДОО, родители (законные представители). Результаты самоанализа не подвергаются какого-либо огласке.

С помощью самоанализа сотрудники и администрация могут выявить сильные и слабые стороны в своей работе и сконцентрировать свое внимание на тех аспектах, которые требуют улучшения. Самоанализ позволит изменить профессиональную позицию, повысить компетентность каждого сотрудника, делая его активным участником совершенствования работы дошкольной организации. Самоанализ позволит реализовать грамотный подход к построению стратегии развития ДОО, корректировке блоков программы развития ДОО, обоснованное принятие управленческих решений по результатам проведенного анализа.

Анализ ДОО проводит рабочая группа, в состав которой входят не менее 4 сотрудников МБДОУ №5: заведующий МБДОУ №5, старший воспитатель, педагоги первой или высшей категории, педагоги со стажем работы в сфере дошкольного образования более 10 лет.

Анкетирование (оценка критерия 4) проводится со всеми родителями МБДОУ № 5, Участие родителей в анкетировании не менее 60%. Анкета анонимная. Проведение анкетирования возможно как на бумажном носителе, так и с использованием Гугл-формы. Полученные результаты анкет анализирует рабочая группа по организации ВСОКО ДО.

Самоанализ проходит в 4 этапа:

- 1) сбор общих данных рабочей группой МБДОУ №5;
- 2) собственно самоанализ — заполнение членами рабочей группы оценочных карт, на основе наблюдения и анализа документации, анализ полученной информации, расчет

оценки. Анализ полученной информации производится путем ее сопоставления с утвержденными в оценочных картах показателями, по итогам сопоставления фиксируется достигнутый уровень по каждому показателю. Далее производится расчет среднего арифметического балла по каждому параметру каждого критерия. При получении дробного числа используется правило округления до десятых долей (*пример расчета по первому критерию представлен в схеме 1*).

Вторым этапом мониторинга является внешняя экспертиза. Внешняя экспертиза проводится привлеченными экспертами, прошедшими обучение по процедурам и инструментариям мониторинга качества дошкольного образования любого уровня. К внешней экспертизе привлекаются:

методисты территориальных методических служб; руководящие работники ДОО; старшие воспитатели, педагогические работники ДОО.

Внешний эксперт не должен работать в образовательном учреждении, которое он экспертирует.

Часть внешней экспертизы (критерий 1, 4, 6 (параметр 6.1, частично 6.2) может проводиться в дистанционной форме до очной экспертизы.

Критерии 2, 3, 5, 6 (параметры частично 6.2, 6.3) анализируются в очной форме.

Анкетирование (оценка критерия 4) проводится с родителями одной из групп детского сада (по выбору внешнего эксперта).

Анкета состоит из трех частей: "Информированность о деятельности ДОО", "Вовлеченность родителей в образовательный процесс", "Удовлетворенность родителей качеством предоставляемых ДОО услуг", но носит целостный характер. Поэтому родителям анкета предоставляется целиком, без деления на разделы. Анкета анонимная. Проводится анкетирование в группе до проведения внешней экспертизы. Заполненные анкеты передаются педагогами группы внешнему эксперту, который анализирует полученные результаты.

Внешний эксперт присутствует в организации не более 1 рабочего дня.

Внешняя экспертиза осуществляется в одной групп ДОО (по выбору внешнего эксперта).

Внешняя экспертиза проводится в 5 этапов:

- 1) сбор общих данных, интересующих эксперта;
- 2) собственно экспертиза — заполнение оценочных карт, на основе наблюдения и анализа документации, анализ полученной информации, расчет оценки.

Анализ полученной информации производится путем ее сопоставления с утвержденными в оценочных картах показателями, по итогам сопоставления фиксируется достигнутый уровень по каждому показателю. Далее производится расчет среднего арифметического балла по каждому параметру каждого критерия. При получении дробного числа используется правило округления до десятых долей.

*Схема 1*

#### Критерий 1. Качество образовательных программ дошкольного образования

Показатели	Уровни			
	Показатель скорее не подтверждается	Показатель скорее подтверждается	Показатель подтверждается	Показатель подтверждается с превосходством
ПАРАМЕТР 1.1 СООТВЕТСТВИЕ СТРУКТУРЫ АООП ДО ТРЕБОВАНИЙ ФГОС ДО				
Наличие в АООП ДО обязательной части и части, формируемой участниками образовательных отношений		+		

Объём обязательной части составляет не менее 60% от общего объёма АООП		+		
Объём части, формируемой участниками образовательных отношений, составляет не более 40% от общего объёма АООП ДО			+	
Наличие в АООП ДО трёх основных разделов: целевого, содержательного, организационного и дополнительного (краткой презентации АООП ДО)			+	
Средне арифметическое значение по параметру: $(2+2+3+3) / 4 = 2,5$				
<b>ПАРАМЕТР 1.2 СООТВЕТСТВИЕ СОДЕРЖАНИЯ ЦЕЛЕВОГО РАЗДЕЛА АООП ДО ТРЕБОВАНИЯМ ФГОС ДО</b>				
Наличие пояснительной записки, содержащей цели и задачи АООП ДО, принципы и подходы к формированию АООП ДО. значимые для разработки и реализации АООП ДО характеристики, в том числе характеристики особенностей развития детей раннего и дошкольного возраста:		+		
Наличие планируемых результатов освоения АООП ДО (конкретизированные целевые ориентиры для обязательной части и части, формируемой участниками образовательных отношений)			+	
Средне арифметическое значение по параметру: 2,5				
<b>ПАРАМЕТР 1.3 СООТВЕТСТВИЕ СОДЕРЖАНИЯ СОДЕРЖАТЕЛЬНОГО РАЗДЕЛА АООП ДО ТРЕБОВАНИЯМ ФГОС ДО</b>				
Наличие описания образовательной деятельности в соответствии с направлениями развития ребёнка, представленными в пяти образовательных областях;			+	
Наличие описания вариативных форм, способов, методов и средств реализации АООП ДО;		+		
Наличие описания образовательной деятельности по профессиональной коррекции нарушений развития детей (в случае, если эта работа предусмотрена АООП ДО)			+	
Наличие описания особенностей разных видов деятельности и культурных практик;			+	
Наличие описания способов и направлений поддержки детской инициативы			+	
Наличие описания особенностей взаимодействия педагогического коллектива с семьями воспитанников.			+	
Средне арифметическое значение по параметру: 2,8				
<b>ПАРАМЕТР 1.4 СООТВЕТСТВИЕ СОДЕРЖАНИЯ ОРГАНИЗАЦИОННОГО РАЗДЕЛА АООП ДО ТРЕБОВАНИЯМ ФГОС ДО</b>				
Наличие описания материально-технического обеспечения АООП ДО;			+	
Обеспеченность методическими материалами и средствами обучения и воспитания;		+		
Описание распорядка дня (режим дня), продолжительность пребывания детей в ДОО, предельная наполняемость групп, виды групп (возможно упоминание в целевом разделе АООП ДО)		+		
Описание особенностей организации традиционных событий; праздников, мероприятий;			+	
Описание особенностей построения развивающей предметно-пространственной среды (РППС).				+
Средне арифметическое значение по параметру: 2,8				
<b>ПАРАМЕТР 1.5 СООТВЕТСТВИЕ СОДЕРЖАНИЯ ДОПОЛНИТЕЛЬНОГО РАЗДЕЛА АООП ДО (ПРЕЗЕНТАЦИИ) ТРЕБОВАНИЯМ ФГОС ДО</b>				
Указаны возрастные и иные категории детей, на которых ориентирована АООП ДО, используемые примерные образовательные программы, описана характеристика взаимодействия педагогического коллектива с семьями детей;			+	
Характер изложения материала доступен для родителей.				+
Средне арифметическое значение по параметру: 3,5				

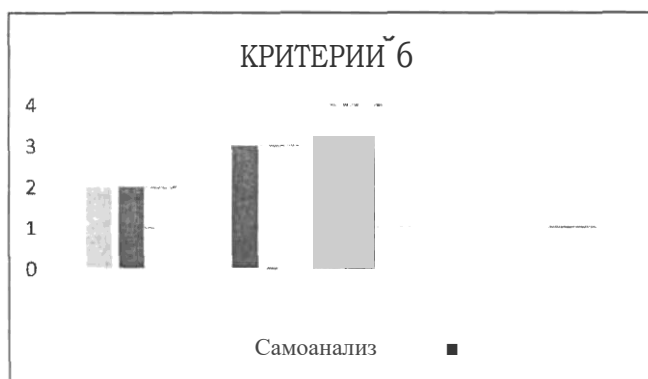
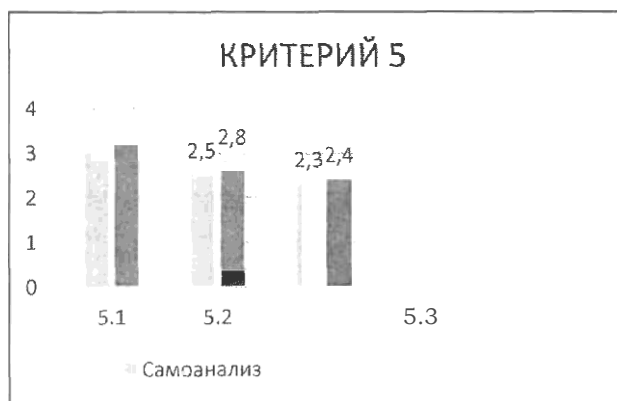
- 3) обсуждение результатов оценки с руководителем ДОО;
- 4) принятия управленческих решений и определение тенденций повышения уровня качества образования ДООУ.



Составление профиля качества ДОО, в сопоставлении с данными само-анализа {прим ер схема 2).

Схема 2

### Профиль качества ДОО



- 3) обсуждение результатов оценки с руководителем ДОО;
- 4) предоставление точечных рекомендаций по повышению уровня качества дошкольного образования руководителю ДОО.

## 5. Мониторинг показателей

ВСОКО МБДОУ №5 проводится по приказу заведующего ДОУ.

ВСОКО МБДОУ №5 осуществляется по 6 критерию. Каждый критерий имеет ряд параметров, который, в свою очередь, раскрывается через систему показателей.

Заявленные показатели в оценочных картах (приложение к положению) оцениваются по следующим уровням:

Уровень	Количество баллов	Корреляция с уровнем качества
Показатель скорее не подтверждается	1 балл	Критический уровень качества
Показатель скорее подтверждается	2 балла	Уровень качества, стремящийся к базовому
Показатель подтверждается	3 балла	Базовый уровень качества
Показатель подтверждается с превосходством	4 балла	Качество, превышающее базовый уровень

**Первый уровень «Показатель скорее не подтверждается» (оценивается в 1 балл).**

Свидетельствует о критическом уровне, когда деятельность в оцениваемом направлении ведется, но требуется серьезная работа по ее совершенствованию, поскольку регистрируемый уровень качества сопровождается значительными недочетами / нарушениями нормативно-правовых требований в сфере дошкольного образования.

**Второй уровень «Показатель скорее подтверждается» (оценивается в 2 балла).**

Этот уровень свидетельствует о том, что в ДОО практически полностью выполняются требования нормативных правовых актов в сфере дошкольного образования, но базовый уровень качества не достигается из-за 1—3 недочетов / нарушений. Данный уровень указывает, что ДОО для достижения базового уровня необходимо перейти к системной организации образовательной деятельности.

**Третий уровень «Показатель подтверждается» (оценивается в 3 балла).**

На данном уровне качества в ДОО обеспечивается полное выполнение требований ФГОС ДО и других нормативно-правовых актов, регулирующих деятельность дошкольного образования. Фиксируется системная работа по реализации установленных стандартом принципов. Превышение базового уровня качества свидетельствует о создании лучших условий для образования детей в ДОО.

**Четвертый уровень «Показатель подтверждается с превосходством» (оценивается в 4 балла).**

Данный уровень фиксируется при превышении базового уровня качества в ДОО и предоставлении детям лучших возможностей для образования. Данный уровень указывает на создание обогащенной образовательной среды, выстроенной с учетом

потребностей, возможностей, разносторонних индивидуальных способностей, интересов и инициативы воспитанников ДОО, их семей, а также сотрудников ДОО во взаимосвязи с социокультурным контекстом образовательной деятельности.

## **6. Основные результаты**

### **реализации внутренней системы оценки качества образования**

- формирование единой системы диагностики и контроля состояния образования, обеспечивающей определение факторов и своевременное выявление изменений, влияющих на качество образования в ДОУ;
- получение объективной информации о функционировании и развитии системы образования в ДОУ, тенденциях его изменения и причинах, влияющих на его уровень;
- принятие обоснованных и своевременных управленческих решений по совершенствованию образования и повышение уровня информированности потребителей образовательных услуг при принятии таких решений;
- прогнозирование развития образовательной системы в ДОУ.

## **7. Подведение итогов и оформление результатов внутренней оценки качества образования**

7.1. Formой отчета является аналитическая справка, которая предоставляется не позднее 7 дней с момента завершения ВСОКО.

7.2. По итогам ВСОКО проводятся заседания педагогического совета ДОУ, либо собрания, административные и педагогические часы.

7.3. По окончании учебного года, на основании аналитической справки по итогам ВСОКО, определяются: качество условий образования в ДОУ, сопоставление с нормативными показателями, проблемы, пути их решения и приоритетные задачи ДОУ для реализации АООП ДО в новом учебном году.

7.4. Аналитические данные являются документальной основой для составления ежегодного отчета о результатах самообследования ДОУ, для разработки и корректировки программы Развития ДОУ, Адаптированной основной образовательной программы дошкольного образования, Программы Воспитания ДОУ, дополнительных общеразвивающих программ ДОУ, годового плана ДОУ. Итогом проведения анализа ВСОКО ДО для руководителей ДОО является определение проблемы, которая ложится в основу при выстраивании нового управленческого цикла.

## **8. Делопроизводство**

8.1. Результаты ВСОКО (информационно – аналитические справки, таблицы, диаграммы и др.) оформляются на бумажных и электронных носителях и хранятся в течение трех лет.

8.2. По истечении срока хранения документация по результатам ВСОКО передается в архив ДОУ.

**Приложение**  
к положению о внутренней  
системе оценки качества образования  
МБДОУ детский сад компенсирующего  
вида №5 муниципального образования  
город Новороссийск

### ОЦЕНОЧНЫЕ КАРТЫ ВСОКО МБДОУ №5

#### Критерий 1. Качество образовательных программ дошкольного образования

Показатели	Уровни			
	Показатель скорее подтверждается <b>1</b>	Показатель нескорее подтверждается <b>2</b>	Показатель подтверждается <b>3</b>	Показатель подтверждается с превосходством <b>4</b>
<b>ПАРАМЕТР 1.1 СООТВЕТСТВИЕ СТРУКТУРЫ ООП ДО ТРЕБОВАНИЙ ФГОС ДО</b>				
Наличие в АООП ДО обязательной части и части, формируемой участниками образовательных отношений				
Объем обязательной части составляет не менее 60% от общего объема АООП				
Объем части, формируемой участниками образовательных отношений, составляет не более 40% от общего объема АООП ДО				
Наличие в АООП ДО трёх основных разделов: целевого, содержательного, организационного и дополнительного(краткой презентации АООП)				
<b>Всего показателей по параметру: 4</b> <b>Среднее арифметическое значение по параметру:</b>				
<b>ПАРАМЕТР 1.2 СООТВЕТСТВИЕ СОДЕРЖАНИЯ ЦЕЛЕВОГО РАЗДЕЛА ООП ДО ТРЕБОВАНИЯМ ФГОС ДО</b>				
Наличие пояснительной записки, содержащей цели и задачи АООП ДО, принципы и подходы к формированию АООП ДО. значимые для разработки и реализации АООП ДО характеристики, в том числе характеристики особенностей развития детей раннего и дошкольного возраста:				
Наличие планируемых результатов освоения АООП ДО (конкретизированные целевые ориентиры для обязательной части и части, формируемой участниками образовательных отношений)				
<b>Всего показателей по параметру: 2</b> <b>Среднее арифметическое значение по параметру:</b>				
<b>ПАРАМЕТР 1.3 СООТВЕТСТВИЕ СОДЕРЖАНИЯ СОДЕРЖАТЕЛЬНОГО РАЗДЕЛА ООП ДО ТРЕБОВАНИЯМ ФГОС ДО</b>				
Наличие описания образовательной деятельности в соответствии с направлениями				

развития ребёнка, представленными в пяти образовательных областях;				
Наличие описания вариативных форм, способов, методов и средств реализации АООП ДО;				
Наличие описания образовательной деятельности по профессиональной коррекции нарушений развития детей.				
Наличие описания особенностей разных видов деятельности и культурных практик;				
Наличие описания способов и направлений поддержки детской инициативы				
Наличие описания особенностей взаимодействия педагогического коллектива с семьями воспитанников.				
<b>Всего показателей по параметру: 6</b> <b>Среднее арифметическое значение по параметру:</b>				
<b>ПАРАМЕТР 1.4 СООТВЕТСТВИЕ СОДЕРЖАНИЯ ОРГАНИЗАЦИОННОГО РАЗДЕЛА ООП ДО ТРЕБОВАНИЯМ ФГОС ДО</b>				
Наличие описания материально-технического обеспечения АООП ДО;				
Обеспеченность методическими материалами и средствами обучения и воспитания;				
Описание распорядка дня (режим дня), продолжительность пребывания детей в ДОО, предельная наполняемость групп, виды групп (возможно упоминание в целевом разделе АООП ДО)				
Описание особенностей организации традиционных событий; праздников, мероприятий;				
Описание особенностей построения развивающей предметно-пространственной среды (РППС).				
<b>Всего показателей по параметру: 5</b> <b>Среднее арифметическое значение по параметру:</b>				
<b>ПАРАМЕТР 1.5 СООТВЕТСТВИЕ СОДЕРЖАНИЯ ДОПОЛНИТЕЛЬНОГО РАЗДЕЛА ООП ДО (ПРЕЗЕНТАЦИИ) ТРЕБОВАНИЯМ ФГОС ДО</b>				
Указаны возрастные и иные категории детей, на которых ориентирована ООП ДО, используемые примерные образовательные программы, описана характеристика взаимодействия педагогического коллектива с семьями детей;				
Характер изложения материала доступен для родителей.				
<b>Всего показателей по параметру: 2</b> <b>Среднее арифметическое значение по параметру:</b>				

## Критерий 2. Качество содержания образовательной деятельности в ДОО

Показатели	Уровни			
	Показатель скорее подтверждается 1	Показатель нескорее подтверждается 2	Показатель подтверждается 3	Показатель подтверждается с превосходством 4
<b>ПАРАМЕТР 2.1. ПОЗНАВАТЕЛЬНОЕ РАЗВИТИЕ</b>				
<b>2.1.1 ОЗНАКОМЛЕНИЕ С МИРОМ ПРИРОДЫ</b>				
Созданы условия для ознакомления детей с окружающим социальным и предметным миром (наблюдения, экскурсии, просмотр видео и фото материалов, наличие альбомов, иллюстраций)				
Созданы условия для развития представлений детей о физических свойствах окружающего мира (живой и неживой природе); ознакомление с различными свойствами веществ в экспериментальной деятельности				
Созданы условия для развития познавательной активности и самостоятельности детей в естественнонаучном познании (организуют проблемные ситуации, совместные проекты, познавательные игры и др.)				
<b>2.1.2 ФОРМИРОВАНИЕ ЭЛЕМЕНТАРНЫХ МАТЕМАТИЧЕСКИХ ПРЕДСТАВЛЕНИЙ</b>				
В группе созданы условия для развития сенсорных эталонов (для групп раннего и младшего возраста); для формирования элементарных математических представлений				
Включают математические действия в разные виды детской деятельности (на занятиях, прогулке, при выполнении различных режимных моментов, в свободной игре детей.)				
Педагоги поддерживают самостоятельность, познавательную активность детей (детское экспериментирование, решение и составление простых математических задач, загадок, придумывание историй с математическим содержанием и пр.)				
Педагоги развивают у детей представление о мерке как способе измерения количества, длины, ширины, высоты, объёма, веса (используют в качестве мерки различные предметы и ёмкости – верёвочки, палочки, полоски бумаги, чашечки, формочки и пр.)				
Созданы условия для развития у детей элементарных геометрических представлений (знакомят с основными геометрическими фигурами и формами, учат их называть, различать, изображать)				
Педагоги развивают пространственные				

представления детей: обращают внимание на расположение предметов («вверх-низ», «над-под», «рядом», «справа», «слева» и др), ориентироваться в (по словесной инструкции, плану, схемам и пр.)				
Созданы условия для развития у детей временных представлений.				
Созданы условия для развития логического мышления детей (игры, картотека и пр.)				
<b>2.1.3 РАЗВИТИЕ КОНСТРУКТИВНОЙ ДЕЯТЕЛЬНОСТИ</b>				
Созданы условия для ознакомления детей с многообразием архитектурных форм и построек (рассматривают иллюстрированные альбомы, открытки, слайды с изображением зданий, площадей, мостов, фонтанов, обращают внимание детей на архитектурные элементы – арки, колонны, фронтоны и т.п.)				
Созданы условия для ознакомления детей с возможностями технического конструирования (рассматривают изображения и модели машин, самолётов, кораблей, космических ракет и пр., обращают внимание на детали различных конструкций – колёса, капот, крылья, мачта и др.)				
Поддерживают интерес детей к экспериментированию и самостоятельной конструктивной деятельности (создавать, постройки из кубиков, песка, строительных, модульных конструкторов и т.п)				
Созданы условия для развития навыков конструирования (картинки, схемы, чертежи, модели и пр.)				
Педагоги предоставляют детям возможность выбора различных материалов для конструирования (в том числе природного и бросового)				
Педагоги стимулируют детей к созданию конструкций для использования их в сюжетных играх				
<b>Всего показателей по параметру: 17</b>				
<b>Среднее арифметическое значение по параметру:</b>				

<b>ПАРАМЕТР 2.2 РЕЧЕВОЕ РАЗВИТИЕ</b>				
Показатели	Уровни			
	Показатель скорее не подтверждается <b>1</b>	Показатель скорее подтверждается <b>2</b>	Показатель подтверждается <b>3</b>	Показатель подтверждается с превосходством <b>4</b>
Педагоги: Поощряют любые обращения детей к взрослому (отвечают на все вопросы ребёнка, внимательно				

относятся к его высказываниям, суждениям, фантазиям, помогают выражать словами свои чувства и переживания)				
Проявляют инициативу в речевом общении с детьми (задают вопросы, побуждают к диалогу, беседуя на разные темы, делятся своими впечатлениями, чувствами, рассказывают о себе).				
Поощряют речевое общение детей между собой (привлекают внимание ребёнка к вопросам и высказываниям других детей, побуждают отвечать на них, поддерживать беседу и т.п.)				
Способствуют расширению словарного запаса (включают новые слова в беседу, игру, предметную деятельность)				
Развивают образную сторону речи (побуждают пользоваться эпитетами, сравнениями, метафорами, знакомят со словами, имеющими одинаковое и противоположное значение и пр.)				
Развивают интерес к различным жанрам литературного творчества (читают сказки, рассказы, стихи, знакомят с фольклорными произведениями; смотрят и слушают аудио- и видео-записи; побуждают детей рассказывать стихи, сказки наизусть)				
Побуждают детей к словотворчеству (напр., младший возраст – придумать название сказки, имя герою; средний, старший – предлагают сочинять сказки, стишки, загадки, изменить и придумывать слова и т.п.; поддерживают инициативу детей в словотворчестве).				
Педагоги создают условия для развития речевого мышления детей (предлагают проговаривать вслух собственные умозаключения: «Почему ты так думаешь?», «Объясни, что ты имел в виду» и пр.)				
Обсуждают вместе с детьми последовательность событий, изображённых на картинке, причины и следствия поступков персонажей сказок, основной смысл пословиц и т.п.				
Организуют игры и занятия, направленные на речевое обобщение детьми предметов и явлений, на экспериментирование со словами, звуками, предлагают отгадывать и загадывать загадки и пр.				
Вместе с детьми обсуждают план совместной деятельности: что и когда будут делать, последовательность действий, распределение действий между участниками и т.п.				
Поощряют самостоятельное планирование детьми своей деятельности (спрашивают, что ребёнок собирается построить или нарисовать; предлагают				



объяснить или рассказать другому ребёнку, как можно сделать что-либо; побуждают детей договариваться о распределении ролей и последовательности событий в игре и т.п.)				
Пробуждают у детей интерес к письменной речи (организуют игры, в ходе которых дети изготавливают книжки-самоделки, «пишут» письма, рецепты и пр.; предлагают детям рассматривать книги, журналы, альбомы и т.п.)				
Знакомят с буквами, со звуковым составом слова* <i>*начиная со средней группы</i>				
Развивают мелкую моторику руки				
<b>Всего показателей по параметру: 15</b> <b>Среднее арифметическое значение по параметру:</b>				

ПАРАМЕТР 2.3. СОЦИАЛЬНО-КОММУНИКАТИВНОЕ РАЗВИТИЕ	Уровни			
	Показатель скорее не подтверждается <b>1</b>	Показатель скорее подтверждается <b>2</b>	Показатель подтверждается <b>3</b>	Показатель подтверждается с превосходством <b>4</b>
Показатели				
Проявляют уважение к личности каждого ребенка (обращаются вежливо, по имени, интересуются мнением ребенка, считаются с его точкой зрения, не допускают действий и высказываний, унижающих его достоинство и т.п)				
Взрослые способствуют развитию у детей представлений о своих возможностях и способностях (стремятся выделить и подчеркнуть его достоинства, отмечают успехи ребенка в разных видах деятельности, обращают на них внимание других детей и взрослых).				
Педагоги способствуют развитию у детей уверенности в своих силах				
Успехи ребенка не сравниваются с достижениями других детей; достижения ребенка сравниваются лишь с его собственными				
Сотрудники создают условия для положительного отношения детей к другим людям, поддерживают у детей стремление помогать другим людям, организуют групповое взаимодействие				
Сотрудники создают условия для развития у детей инициативности, самостоятельности, ответственности за общее дело, данное слово и т.п.				
Поощряют самостоятельность детей в разных видах деятельности; стимулируют организацию игровой деятельности				
Взрослые способствуют формированию у детей				

положительного отношения к труду и создают условия для участия детей в труде взрослых				
Приучают к бережному отношению к вещам, в которые вложен труд человека (одежде, еде, предметам домашнего обихода, игрушкам, книгам, поделкам сверстников и др.)				
Развивают у детей представления о своей принадлежности к определенному сообществу людей (гражданин своей страны, житель своего города, села, деревни, член семьи и детского коллектива)				
Педагоги создают условия для формирования у детей навыка безопасного поведения, учат, как вести себя в экстремальных ситуациях (если ребенок потерялся, при пожаре, несчастном случае и др.), знакомят с телефоном соответствующих служб (112)				
Педагоги приобщают детей к нравственным ценностям. Способствуют формированию у детей представлений о добре и зле (вместе с детьми обсуждают различные ситуации из жизни, из рассказов, сказок, обращая внимание на проявление щедрости, жадности, честности, лживости, злости, доброты и др.)				
Сотрудники детского сада способствуют усвоению этических норм и правил поведения				
<b>Всего показателей по параметру: 13</b> <b>Среднее арифметическое значение по параметру:</b>				

ПАРАМЕТР 2.4 ФИЗИЧЕСКОЕ РАЗВИТИЕ				
Показатели	Уровни			
	Показатель скорее не подтверждается <b>1</b>	Показатель скорее подтверждается <b>2</b>	Показатель подтверждается <b>3</b>	Показатель подтверждается с превосходством <b>4</b>
Педагоги: Способствуют формированию представлений о пользе, целесообразности физической активности (рассказывают о необходимости утренней зарядки, занятий спортом, о значении физических упражнений для развития мышц и т.п)				
Уделяют внимание развитию у детей первоначальных представлений о строении тела и функциях своего организма (дыхании, питании, кровообращении и пр.)				

Помогают детям осознать необходимость бережного отношения к своему организму (о значении гигиенических процедур, соблюдения режима дня и правильного питания, о возможных последствиях переохлаждения, длительного пребывания на солнце, последствий вредных привычек и т.п.)				
Побуждают детей в течение дня к разнообразным видам двигательной активности и физическим упражнениям для развития различных групп мышц (ходьбы, бег, лазание, прыжки, метание, упражнения со спортивным инвентарем и т.п.)				
Используют разнообразные формы организации двигательной активности детей (проводят утреннюю гимнастику, физкультурные занятия, физкультминутки, физические упражнения после сна, подвижные игры в помещении и на воздухе, спортивные игры и развлечения, физкультурные праздники и Дни здоровья; организуют спортивные секции, клубы; проводят обучение детей плаванию и т.п.)				
Осуществляют индивидуальный подход на основе состояния здоровья детей, темпов физического развития, функционального состояния в соответствии с медицинскими показаниями				
При необходимости корректируют движения и осанку ребенка, используя поощрения и игровые приемы в течение дня				
Варьируют нагрузку и содержание занятий в соответствии с индивидуальными особенностями каждого ребенка (используют разные исходные положения –сидя, стоя, лежа и т.п., включают физические упражнения в различных вариантах и сочетаниях				
При необходимости корректируют движения и осанку ребенка, используя поощрения и игровые приемы				
Поощряют импровизацию детей в ходе подвижных игр (привнесение новых				

двигательных элементов, изменение правил), придумывание новых подвижных игр, включение детьми двигательных элементов в сюжетно-ролевые игры				
Выделяют время для свободной двигательной активности детей (на физкультурных занятиях, на прогулке, в свободное время в групповом помещении и т.п.)				
<b>Всего показателей по параметру: 11</b> <b>Среднее арифметическое значение по параметру:</b>				

<b>ПАРАМЕТР 2.5 ХУДОЖЕСТВЕННО-ЭСТЕТИЧЕСКОЕ РАЗВИТИЕ</b>				
<b>2.5.1 РАЗВИТИЕ РЕБЕНКА В МУЗЫКАЛЬНОЙ ДЕЯТЕЛЬНОСТИ</b>				
Показатели	Уровни			
	Показатель скорее не подтверждается <b>1</b>	Показатель скорее подтверждается <b>2</b>	Показатель подтверждается <b>3</b>	Показатель подтверждается с превосходством <b>4</b>
Педагоги создают условия для приобщения детей к мировой и национальной музыкальной культуре, стремятся вызвать интерес детей к произведениям классической, народной музыки (организуют прослушивание музыкальных произведений, беседуют об их содержании, композиторах; знакомят с фольклором т.п.)				
Развивают у детей представления о различных видах музыкального искусства (опера, балет и т.д.) и различных жанрах музыкальных произведений (вальс, марш, колыбельная и пр.)				
Знакомят детей с различными выразительными средствами в музыке (лад, мелодия, тембр, темп, сила, высота, длительность звука и пр.)				
Развивают у детей музыкальный слух: звуковысотный, ритмический, тембровый и т.д.				
Способствуют развитию у детей певческих способностей				
Знакомят детей с различными, в том числе с классическими и народными музыкальными инструментами (рассказывают о старинных и современных музыкальных инструментах, знакомят с их внешним				

видом и звучанием; учат узнавать и выделять звучание отдельных инструментов и т.п.)				
Предоставляют детям возможность играть на музыкальных инструментах (металлофон, бубен, погремушки и пр.)				
Стремятся развивать у детей умение ритмично и пластично двигаться и танцевать в соответствии с характером музыки				
Предоставляют детям право выбора средств для импровизации и самовыражения (выбор роли, сюжетов, музыкальных инструментов и пр.)				
Поощряют импровизацию детей в пении, танцах, игре на музыкальных инструментах и пр. (побуждают детей передавать музыкальными средствами характерные особенности различных персонажей, свои эмоциональные переживания и настроения и т.п.)				
Поддерживают индивидуальные интересы детей (предоставляют право выбора видов деятельности: пение, танец, и пр.; организуют индивидуальные занятия)				
Поощряют исполнительское творчество детей в музыкальной деятельности (участие в музыкальных спектаклях, концертах и др.)				
Создают условия для развития музыкального творчества детей на основе синтеза искусств, используя сочетание разных видов деятельности-музыкальной, изобразительной, художественно-речевой, игр-драматизаций и т.п.				
Педагоги организуют совместную музыкальную деятельность детей и взрослых (создают детский/детско-взрослый хор, оркестр, танцевальный ансамбль; проводят совместные праздники с участием детей, родителей и сотрудников)				
В ДОО создана музыкальная среда, способствуют эстетическому развитию и эмоциональному благополучию детей				
При организации режимных моментов используется соответствующее музыкальное сопровождение ( при проведении зарядки бодрая музыка, колыбельная перед сном, веселая музыка на прогулке, в группах и пр.)				

### 2.5.2 РАЗВИТИЕ РЕБЕНКА В ИЗОБРАЗИТЕЛЬНОЙ ДЕЯТЕЛЬНОСТИ

Педагоги стремятся вызвать у детей интерес к произведениям изобразительного искусства разных видов и жанров, народного и декоративно-прикладного творчества (знакомят с произведениями живописи, скульптуры, графики и пр.: организуют экскурсии в музеи, на выставки; устраивают экспозиции произведений художников; рассматривают вместе с детьми репродукции произведений классического изобразительного искусства, образцы народно-прикладного творчества; рассказывают о живописи и художниках, демонстрируют фильмы и т.п.)				
Обращают внимание детей на средства выразительности, присущее разным видам изобразительного искусства				
Педагоги создают условия для развития у детей художественных способностей в разных видах изобразительной деятельности обеспечивают выбор детьми материалов для изобразительной деятельности по своему замыслу (краски, фломастеры, карандаши, сангина; листы бумаги разных размеров и фактуры; пластилин, глина, тесто, природный и бросовый материал и пр.				
Знакомят детей с выразительными средствами воплощения художественного замысла (композицией, формой, цветом и пр.)				
Помогают детям овладевать различными приемами и техниками рисования (кляксография, граттаж, примакивание, штриховка и пр.)				
Предоставляют детям право свободного выбора сюжета, изобразительных средств и материалов				
Поддерживают инициативу, творческое воображение, фантазию детей в разных видах изобразительной деятельности				
Поощряют самостоятельное экспериментирование детей с цветом (смешивание цветов, получение разнообразных оттенков и др.), формой (преобразование, дополнение изображения, составление изображения из элементов разной формы и пр.)				

В организации изобразительной деятельности детей педагоги реализуют индивидуальный подход				
Стремятся пробудить у каждого ребенка интерес к предлагаемой педагогом теме занятия (используют игровые приемы, сказочные сюжеты, обсуждают возможные варианты изображения и пр.)				
Способствуют овладению детьми разными видами аппликации				
Помогают детям овладевать различными приемами лепки				
Побуждают детей создавать и видоизменять объемные формы, многофигурные композиции				
Способствуют овладению детьми навыками художественного труда (техникой оригами, папье-маше и др.) в изготовлении игрушек, панно из природного и бросового материала и пр.				
Предоставляют ребенку возможность рисовать (лепить, делать аппликацию) в свободное от занятий время				
Побуждают детей лепить, рисовать и т.д. по мотивам сказок, народного и декоративно-прикладного искусства (игрушки, бытовые предметы, предметы народных промыслов)				
Педагоги создают условия для творческого самовыражения детей в изобразительной деятельности				
С уважением относятся к продуктам детского творчества (собирают их, экспонируют, предоставляют ребенку право решать, взять рисунок или поделку домой, отдать на выставку, подарить кому-либо и т.п.)				
При организации занятий педагоги сочетают индивидуальные и коллективные виды изобразительной деятельности детей				
Предоставляют ребенку право выбора рисовать (лепить, делать аппликацию) по собственному замыслу, либо участвовать в реализации коллективного замысла				
В коллективных формах изобразительной деятельности создают условия для самореализации каждого ребенка (совместно с детьми создают и обсуждают замысел, подбирают и изготавливают необходимые элементы,				

распределяют задачи и т.п.)				
<b>2.5.3 РАЗВИТИЕ РЕБЕНКА СРЕДСТВАМИ ТЕАТРАЛИЗАЦИИ</b>				
Способствуют развитию у детей интереса к театральному искусству (организуют посещение театра, просмотр и прослушивание телевизионных и радио - спектаклей, аудио - и видеозаписей, показывают слайды, диафильмы и пр.)				
Знакомят детей с театральными жанрами (драматическим, музыкальным, кукольным театрами – би-ба-бо, настольным, теневым, пальчиковым, и др., и т.п.)				
Педагоги предоставляют детям возможность познакомиться с устройством театра ( сцена, занавес, зрительный зал, гримерная и пр.				
Предоставляют детям возможность участвовать в различных спектаклях, постановках				
Педагоги реализуют индивидуальный подход в организации театрализации для детей (стремятся привлечь каждого ребенка к участию в спектаклях или других выступлениях, предлагают главные роли застенчивым детям, вовлекают в спектакли детей с речевыми трудностями и пр.)				
Способствуют развитию у детей исполнительских способностей в передаче выразительными средствами драматизации (интонация, мимика, движения, жесты и пр.) характер, настроение персонажей, их переживания, эмоциональные состояния				
Предоставляют детям право выбора средств для импровизации и самовыражения ( в том числе сюжетов, ролей, атрибутов, костюмов, видов театров и пр.)				
Побуждают детей придумывать новые сюжеты, театральные постановки, подбирать к ним атрибуты и костюмы				
Помогают детям согласовывать свои ролевые действия с действиями партнеров (не перебивать, не заслонять партнера, подыгрывать партнеру в соответствии с сюжетом спектакля)				
Развивают у детей способность свободно и раскрепощенно держаться при выступлении перед взрослыми и				



сверстниками.				
Педагоги создают условия для совместной театрализации деятельности детей и взрослых (ставят спектакли с участием детей, родителей, сотрудников; организуют выступления детей старших групп перед малышами и пр.				
Педагоги создают условия для взаимосвязи театрализации и других видов деятельности в педагогическом процессе (используют игры-драматизации на занятиях по развитию речи и музыкальных занятиях, при чтении художественной литературы, организации сюжетно-ролевой игры; на занятиях по художественному труду изготавливают атрибуты и элементы декораций и костюмов и пр.)				
<b>Всего показателей по параметру: 49</b> <b>Среднее арифметическое значение по параметру:</b>				

### Критерий 3. Качество образовательных условий в ДОО

Показатели	Уровни			
	Показатель не подтверждается	Показатель скорее подтверждается	Показатель подтверждается	Показатель подтверждается с превосходством
	1	2	3	4
<b>ПАРАМЕТР 3.1. КАДРОВЫЕ УСЛОВИЯ</b>				
Все педагогические работники имеют образование , дающее право на ведение педагогической деятельности в ДОО				
Отсутствуют зафиксированные жалобы на педагогический состав ( за последние три года)				
Все педагогические работники своевременно проходят процедуру аттестации				
Педагогических работников, имеющих первую или высшую квалификационную категорию, в ДОО более 60%				
В ДОО функционирует система внутреннего повышения квалификации педагогов(например «Экран мастерства», конкурсное движение и пр.)				
Повышение квалификации педагогическими работниками осуществляется не реже одного раза в				

три года				
Организована диагностика профессиональных дефицитов педагогических работников(например анкеты для педагогов, система собеседований).Полученные данные влияют на дальнейшее планирование методической деятельности				
Предусмотрена возможность стимулирования участия педагогических работников в деятельности профессиональных ассоциаций и сообществ				
Свободных вакансий в ДОО имеется не более 10%				
Персонал демонстрирует взаимное уважение между собой(ждет, когда собеседник доскажет свой вопрос, перед тем как начать отвечать на него, не говорит на повышенных тонах)				
Персонал с удовольствием сотрудничает друг с другом, оказывая необходимую помощь(не выходя за рамки трудовых обязанностей)				
Персоналу предоставляется определенная свобода выбора в вопросах, связанных с осуществлением профессиональной деятельности (учет личных пожеланий, наличие небольших необходимых перерывов в работе)				
Для персонала предусмотрены необходимые условия труда: мебель, профессиональные инструменты				
Поведение персонала естественное, не фальшивое				
Внешний вид персонала аккуратный, соответствующий трудовым функциям				
Атмосфера в коллективе дружелюбная				
Предусмотрены условия для профессионального развития педагогов (доступ к скоростному интернету, принтер, сканер)				
Педагоги активно участвуют в обмене опытом между разными ОО (на муниципальном, региональном и федеральном уровнях)				
Наличие локальных актов о принятии мер и организации мероприятий, направленных на проф-ное развитие педагогических работников ДОО (документ должен содержать сведения				

о принимаемых мерах/ проведенных мероприятиях, сведения о сроках реализации мер//мероприятий, об ответственных и об участниках)				
<b>Всего показателей по параметру: 19</b> <b>Среднее арифметическое значение по параметру:</b>				

<b>ПАРАМЕТР 3.2. РАЗВИВАЮЩАЯ ПРЕДМЕТНО-ПРОСТРАНСТВЕННАЯ СРЕДА (РППС)</b>				
Показатели	Уровни			
	Показатель не подтверждается <b>1</b>	Показатель скорее подтверждается <b>2</b>	Показатель подтверждается <b>3</b>	Показатель подтверждается с превосходством <b>4</b>
Пространство группового помещения зонировано, т.е. отгорожено друг от друга элементами мебели или мобильными элементами среды, для одновременной реализации разных видов деятельности (п.2.7 ФГОС ДО)				
Детям раннего возраста в центрах активности доступен широкий круг разнообразного оборудования, инструментария, материалов и пр. для реализации своих замыслов в разной деятельности (п.2.7 ФГОС ДО)				
Детям дошкольного возраста в центрах активности доступен широкий круг разнообразного оборудования, инструментария, материалов и пр. для реализации своих замыслов в разной деятельности (п.2.7 ФГОС ДО)				
Педагог не препятствует свободному выбору детьми материалов, деятельности, участников совместной деятельности				
Детям предоставлена возможность осуществления непрерывной самостоятельной (и/или обогащенной взрослым, как партнером) деятельности в группе не менее одного часа в день				
Для осуществления образовательной деятельности используются ресурсы всего группового помещения, включая спальни и коридоры				
РППС доступна, то есть все полки открыты (без дверец), стеллажи для игрушек невысокие( в соответствии с ростом детей группы)				
В детской мебели не хранятся методические материалы педагогов				

Пространство может быть быстро трансформировано самими детьми легко и быстро для своей игры				
Используются разнообразные полифункциональные предметы и природные материалы (например строительные блоки могут каждый раз превращаться в разные предметы)				
Организация пространства не вызывает ощущения ее перенасыщения, загромождения и эстетического диссонанса				
Предусмотрено создание и оснащение пространства для уединения детей в течении дня				
В наличии и функциональны предметы для моделирования пространства детьми (ширмы, модули, тележки и т.д.)				
Продукты детской деятельности систематически включаются в РППС детского сада (игры своими руками, атрибуты к играм, конструированию, раздаточный материал и пр.)				
Все продукты детской деятельности оригинальны, сделаны не по единому образцу педагога				
В РППС присутствуют элементы декора, сделанные руками детей				
Детские работы подписаны именами детей (по возможности и желанию-лично детьми)				
В РППС присутствуют элементы «говорящей среды»: социальные опросы, азбуки темы, визуальная поддержка и пр.				
Оформление пространства отражает интересы детей в настоящий момент темы, (детские проекты, идеи), при активном участии воспитанников				
В РППС группы соблюдаются требования действующих санитарных правил и норм, гигиенических требований				
Наличие локального акта о принятии мер, направленных на повышение качества образовательных условий в дошкольных образовательных организациях (например приказ о проведении утвержденного комплекса мер, дорожная карта с перечнем мер/мероприятий, утвержденный план				

по устранению выявленных в ходе проведения самоанализа недостатков, отчет по самообследованию)				
<b>Всего показателей по параметру: 9</b> <b>Среднее арифметическое значение по параметру:</b>				

<b>ПАРАМЕТР 3.3. ПСИХОЛОГО-ПЕДАГОГИЧЕСКИЕ УСЛОВИЯ</b>				
Показатели	Уровни			
	Показатель не подтверждается <b>1</b>	Показатель скорее подтверждается <b>2</b>	Показатель подтверждается <b>3</b>	Показатель подтверждается с превосходством <b>4</b>
Педагог внимателен к просьбам и пожеланиям детей, не оставляет их без внимания, выполняет данные обещания				
Педагог демонстрирует уважительное отношение к каждому ребенку, к его чувствам и потребностям				
Педагог умеет подчеркнуть достоинства каждого ребенка и дать ему рекомендации, не унижая его человеческое достоинство				
Педагог использует доброжелательный не директивный тон речи и соответствующие возникшей педагогической ситуации речевые формулы, позволяющие ребенку почувствовать свою значимость				
Педагог создает ситуации эмоциональной отзывчивости, сопереживания, как в среде детей, так в среде взрослых				
Педагог умеет сдерживать эмоции даже в сложных конфликтных ситуациях				
Педагог создает условия для самостоятельности детей				
Педагог часто выступает партнером по детской деятельности				
Педагог предоставляет детям достаточное количество ситуаций выбора				
<b>Всего показателей по параметру:9</b> <b>Среднее арифметическое значение по параметру:</b>				

## Критерий 4. Качество взаимодействия с семьёй

### Анкета

Уважаемые родители! Просим заполнить анкету, ответы на вопросы которой позволят нам оценить и повысить качество образования в детском саду. Надеемся на искренние ответы! (анкета анонимная)

ПАРАМЕТР 4.1 ИНФОРМИРОВАННОСТЬ О ДЕЯТЕЛЬНОСТИ ДОО				
Показатели	Уровни			
	Показатель не подтверждается	Показатель скорее подтверждается	Показатель подтверждается	Показатель подтверждается с превосходством
	1	2	3	4
Информацию о жизни детей в детском саду я получаю своевременно				
Информация о деятельности детского сада размещается в удобном для меня месте				
Я знаком с принципами образовательной деятельности нашего детского сада и поддерживаю их				
Я ознакомлен с образовательной программой детского сада и приоритетными направлениями развития детей				
Я доволен, что официальный сайт детского сада содержит всю необходимую и доступную информацию по вопросам образования моего ребенка				
В любое время у меня есть возможность получения конкретного ответа или рекомендации по вопросам развития и воспитания ребенка				
Я получаю в достаточной степени информирование о наиболее сложных периодах в развитии ребенка(кризис одного года, трех лет и т.п.)				
Я получаю информирование в достаточной степени о характере нарушений ребенка				

<b>Всего показателей по параметру: 8</b> <b>Среднее арифметическое значение по параметру:</b>				
--	--	--	--	--

<b>ПАРАМЕТР 4.2 ВОВЛЕЧЕННОСТЬ РОДИТЕЛЕЙ В ОБРАЗОВАТЕЛЬНЫЙ ПРОЦЕСС</b>				
Показатели	Уровни			
	Показатель не подтверждается <b>1</b>	Показатель скорее подтверждается <b>2</b>	Показатель подтверждается <b>3</b>	Показатель подтверждается с превосходством <b>4</b>
Я как родитель, имею возможность совместного с сотрудниками детского сада обсуждения достижений и возникающих трудностей моего ребенка				
Детский сад работает в тесном сотрудничестве с родителями				
Я принимал участие в определении содержательной программы детского сада (учитывалось мнение родителей о направлениях деятельности части Программы, наполняемой детским садом)				
У меня, как у родителя, есть возможности участвовать в образовательной деятельности, в режимных процессах, играх в группе				
При постановке коррекционно-развивающих и социальных задач работы с моим ребенком учитывают мое мнение				
При подготовке и проведении праздников, развлечений узнаются мои предложения (при предварительном анкетировании)				
Планирование родительских собраний, клубов происходит по темам, которые заявили мы, родители. Учитывалось и мое мнение				
Я имею возможность оставлять отзывы, пожелания, критические замечания различными способами (например с помощью «электронного опроса» через различные мессенджеры, сайт, открытые формы для голосования, «корзинки предложений»)				
В детском саду разработан комплекс мероприятий, направленный на вовлечение родителей в образовательную				

деятельность ДОО (годовой план, перспективное планирование и др.)				
Я чувствую себя партнером детского сада в организации деятельности и воспитательного процесса				
<b>Всего показателей по параметру: 10</b> <b>Среднее арифметическое значение по параметру</b>				

<b>Параметр 4.3 УДОВЛЕТВОРЕННОСТЬ РОДИТЕЛЕЙ КАЧЕСТВОМ ПРЕДОСТАВЛЯЕМЫХ ДОО УСЛУГ</b>				
<i>Если хотите добавьте любые комментарии о работе детского сада и возможных изменений в ней</i>				
Показатели	Уровни			
	Показатель не подтверждается	Показатель скорее подтверждается	Показатель подтверждается	Показатель подтверждается с превосходством
	1	2	3	4
Я доволен, что ребенок посещает детский сад с удовольствием				
Мне нравится, что сотрудники детского сада компетентны и прикладывают все усилия, чтобы мой ребенок хорошо развивался и получал разнообразный опыт.				
Я вижу хорошие результаты развития моего ребенка в детском саду				
Я удовлетворен качеством и вариативностью бесплатных образовательных услуг, предоставляемых ДОО				
Я удовлетворен качеством и вариативностью услуг оказываемых на платной основе (если таковые есть)				
Мне кажется, что педагогами детского сада сделано все возможное для коррекции и компенсации нарушений развития ребенка				
Я уверен в качестве питания в детском саду				
Мне нравится, что в детском саду учитываются интересы моего ребенка, поддерживают его инициативу				
Я доволен, что в детском саду созданы доброжелательные и вежливые взаимоотношения с родителями воспитанников.				
Я уверен в безопасности моего ребенка в саду, созданы безопасные условия в группах и на территории. Это здорово.				
Я наблюдаю, что деятельность группы и детского сада в целом совершенствуется с				



учетом мнения родителей.				
<b>Всего показателей по параметру: 11</b> <b>Среднее арифметическое значение по параметру:</b>				

### Критерий 5. Качество обеспечения здоровья, безопасности качества услуг по присмотру и уходу

<b>Параметр 5.1 СОХРАНЕНИЕ ЗДОРОВЬЯ ДЕТЕЙ</b>				
Показатели	Уровни			
	Показатель не подтверждается <b>1</b>	Показатель скорее подтверждается <b>2</b>	Показатель подтверждается <b>3</b>	Показатель подтверждается превосходством <b>4</b>
Санитарно-гигиенические условия внутренних помещений ДОО соответствуют нормативных документов				
Санитарно-гигиенические условия прогулочных участков и территории ДОО соответствуют требованиям нормативных документов.				
Проводится системная работа по формированию культурно-гигиенических навыков, сохранению, укреплению здоровья воспитанников с учетом их потребностей (алгоритм мытья рук, алгоритм одевания и др.)				
Проводится системная работа по формированию здорового образа жизни (ежедневные планы воспитателя)				
Режим дня выстроен в соответствии с санитарно-гигиеническими требованиями и продолжительностью работы ДОО				
Медицинское обслуживание в ДОО осуществляется медицинскими работниками в течении всего времени пребывания детей.				
Присутствует систематическое наблюдение за состоянием здоровья воспитанников (утренний фильтр)				
В группах созданы информационные и материально-технические условия (инфостенды, наглядные инструкции в местах санитарно-гигиенической обработки, разработаны инструкции, требования к средствам и пр.)				
<b>Всего показателей по параметру: 8</b>				

<b>Среднее арифметическое значение по параметру:</b>				
--	--	--	--	--

<b>ПАРАМЕТР 5.2 ОБЕСПЕЧЕНИЕ БЕЗОПАСНОСТИ</b>				
Показатели	Уровни			
	Показатель не подтверждается <b>1</b>	Показатель скорее подтверждается <b>2</b>	Показатель подтверждается <b>3</b>	Показатель подтверждается превосходством <b>4</b>
Групповое помещение соответствует требованиям безопасности( оборудование исправно функционирует, пути эвакуации свободны и функционируют, мебель соответствует требованиям нормативных документов)				
Территория для прогулок на свежем воздухе соответствует требованиям безопасности (покрытие ровное, прогулочные веранды, оборудования для игр детей и ограждение участка целостны, зеленые насаждения соответствует требованиям нормативных документов)				
Предусмотрена работа с детьми по формированию безопасного поведения в ДОО				
Предусмотрен комплекс взаимосвязанных мер по обеспечению и контролю безопасности помещений и пр. Напр., предусмотрены фиксаторы створок окон и замки на окнах, предотвращающие случайное открытие окон детьми; установлена защита от защемления пальцев в дверях; установлены барьеры, предотвращающие падение ребенка с кровати, предусмотрена защита мебели от опрокидывания				
<b>Всего показателей по параметру: 4</b> <b>Среднее арифметическое значение по параметру:</b>				

<b>ПАРАМЕТР 5.3 ОБЕСПЕЧЕНИЕ КАЧЕСТВА УСЛУГ ПО ПРИСМОТРУ И УХОДУ</b>				
Показатели	Уровни			
	Показатель не подтверждается <b>1</b>	Показатель скорее подтверждается <b>2</b>	Показатель подтверждается <b>3</b>	Показатель подтверждается превосходством <b>4</b>
В ДОО разработаны и утверждены локальные акты, регулирующие разнообразие и контроль качества питания (напр, положение о бракеражной комиссии, меню для детей с пищевой				

аллергией и пр.)				
Организация процесса питания детей соответствует нормативным документам				
Во время приема пищи детьми, психологическая атмосфера в группе доброжелательная, спокойная.				
Предусмотрен индивидуальный подход к детям в режимных моментах (сон, отдых, релаксация, питания, прогулки и др.)				
<b>Всего показателей по параметру: 4</b> <b>Среднее арифметическое значение по параметру:</b>				

### Критерий 6. Качество управления в ДОО

ПАРАМЕТР 6.1 УПРАВЛЕНИЕ ОРГАНИЗАЦИОННЫМИ ПРОЦЕССАМИ				
Показатели	Уровни			
	Показатель не подтверждается <b>1</b>	Показатель скорее подтверждается <b>2</b>	Показатель подтверждается <b>3</b>	Показатель подтверждается с превосходством <b>4</b>
Предусмотрена система гибкого планирования образовательной деятельности, обеспечивающая взаимосвязь различных процессов.				
Методическая система ДОО обеспечивает открытость достижений педагогов, стимулирует их активность в распространении и освоении инновационного опыта (проводятся мероприятия по взаимообогащению опытом между сотрудниками своего коллектива и за его пределами)				
Педагогический коллектив своевременно информируется о проведении различных конкурсов профессионального мастерства				
Осуществляется поддержка молодых специалистов (действующий локальный акт)				
Администрация ДОО своевременно реагирует на запросы о предоставлении необходимых ресурсов для выполнения трудовых функций (собеседование с коллективом)				
Администрация ДОО своевременно реагирует на предложения коллектива о совершенствовании качества своего труда (собеседование с коллективом)				
Стимулирующие выплаты рассчитываются открыто для всего коллектива на основе выполнения личных и коллективных показателей эффективности.				
Документация ведется систематически, в полном объеме (наличие протоколов общих родительских собраний, педсоветов и т.д)				
Проводятся мероприятия на формирование и				

поддержку командного духа (командообразование)				
Имеется управленческий документ. Содержащий сведения о принимаемых мерах/проведенных мероприятиях, сведения о сроках реализации мер/мероприятий, об ответственных и об участниках по устранению выявленных в ходе проведения анализа недостатков, подписанная программа проведения мероприятия, подписанная повестка, подписанный протокол проведения мероприятия.				
Наличие управленческих решений: управленческий документ. Содержащий сведения о принимаемых управленческих решениях (в том числе о поощрении), сведения о сроках реализации управленческих решений, об ответственных и об участниках.				
<b>Всего показателей по параметру: 9</b> <b>Среднее арифметическое значение по параметру:</b>				

<b>ПАРАМЕТР 6.2 ВНУТРЕННЯЯ СИСТЕМА ОЦЕНКИ КАЧЕСТВА</b>				
Показатели	Уровни			
	Показатель не подтверждается	Показатель скорее подтверждается	Показатель подтверждается	Показатель подтверждается с превосходством
	1	2	3	4
Наличие внутренней системы оценки качества (ВСОКО) ДОО (действующий локальный акт)				
Присутствует корреляция целей и задач ООП ДО и целей и задач ВСОКО				
Анализ результатов и обсуждение с коллективом основных маркеров качества за определенный период (отчет, аналитическая справка-анализ, собеседование с педагогами, рекомендации и пр.)				
Оформление управленческих решений по внесению намеченных корректив, нацеленных на повышение качества, в отдельный документ (приказ)				
По результатам процедур ВСОКО всем участникам дается обратная связь в устном и или письменном виде (собеседование с педагогами/аналитическая справка, рекомендации пр.)				
Наличие во ВСОКО параметра: Реализуется социальное партнерство ( договор о сотрудничестве)				
Наличие во ВСОКО параметра: Эффективность реализации рабочей программы воспитания.				
Наличие рекомендаций по использованию успешных практик, выявленных в ходе				

анализа позволяющие достичь более высоких результатов				
Наличие управленческих решений документ должен содержать сведения о принимаемых управленческих решениях (в том числе о поощрении), сведения о сроках реализации управленческих решений, об ответственных и об участниках.				
<b>Всего показателей по параметру: 7</b> <b>Среднее арифметическое значение по параметру:</b>				

<b>ПАРАМЕТР 6.3 ПРОГРАММА РАЗВИТИЯ ДОО</b>				
Показатели	Уровни			
	Показатель не подтверждается	Показатель скорее подтверждается	Показатель подтверждается	Показатель подтверждается с превосходством
	1	2	3	4
Наличие программы развития в ДОО				
Программа содержит стратегию развития ДОО в долгосрочном периоде (не менее 5 лет)				
Программа развития построена на основе результатов внутренней оценки качества образования ДОО, наблюдается внесение корректировок в Программу развития по результатам ВСОКО (действующий локальный акт)				
Программа развития содержит перспективный план повышения качества образования в ДОО				
В Программе развития предусмотрены меры и мероприятия, планируемые с целью улучшения качества образования, на ближайший год с указанием сроков реализации и ответственными лицами (Программа содержит план мероприятий по развитию ДОО с указанием сроков их реализации).				
Для разработки Программы развития в ДОО формируется рабочая группа из сотрудников ДОО				
Для разработки Программы развития собираются и анализируются пожеланий родительской общественности.				
Программа содержит разделы, связанные с развитием профессиональных компетенций сотрудников ДОО в долгосрочном периоде).				
Программа включает планы по внедрению инновационных аспектов в деятельность ДОО.				
<b>Всего показателей по параметру: 9</b> <b>Среднее арифметическое значение по параметру:</b>				

## Сводная таблица

<b>КРИТЕРИЙ 1</b>		<b>КРИТЕРИЙ 2</b>	
Параметр	<i>Среднее арифметическое значение</i>	Параметр	<i>Среднее арифметическое значение</i>
1.1		2.1	
1.2		2.2	
1.3		2.3	
1.4		2.4	
1.5		2.5	
<b>КРИТЕРИЙ 3</b>		<b>КРИТЕРИЙ 4</b>	
Параметр	<i>Среднее арифметическое значение</i>	Параметр	<i>Среднее арифметическое значение</i>
3.1		4.1	
3.2		4.2	
3.3		4.3	
<b>КРИТЕРИЙ 5</b>		<b>КРИТЕРИЙ 6</b>	
Параметр	<i>Среднее арифметическое значение</i>	Параметр	<i>Среднее арифметическое значение</i>
5.1		6.1	
5.2		6.2	
5.3		6.3	