

Российская Федерация  
Краснодарский край  
Муниципальное бюджетное дошкольное образовательное учреждение  
детский сад компенсирующего вида № 5 муниципального образования  
г. Новороссийск

# **Отчет о результатах самообследования**

муниципального бюджетного  
дошкольного образовательного учреждения  
детский сад компенсирующего вида № 5  
МО г. Новороссийск

2021год

**Отчет о результатах самообследования муниципального бюджетного  
дошкольного образовательного учреждения детский сад  
компенсирующего вида № 5  
муниципального образования город Новороссийск  
за 2021 учебный год**

**I. Аналитическая часть**

Целями проведения самообследования являются обеспечение доступности и открытости информации о деятельности ДООУ. В процессе самообследования были проведены оценка образовательной деятельности, системы управления ДООУ, содержания и качества подготовки воспитанников, организация воспитательно-образовательного процесса, анализ движения воспитанников, качества кадрового, учебно-методического, материально-технической базы, функционирования внутренней системы оценки качества образования, анализ показателей деятельности ДООУ.

Муниципальное бюджетное дошкольное образовательное учреждение детский сад компенсирующего вида № 5 муниципального образования г. Новороссийск образовано путем слияния двух садов компенсирующего вида № 5 и № 6 в январе 2015 года.

Ближайшее окружение: ЦРО, Новороссийский краеведческий музей, планетарий, МБДОУ № 11,15,33,34,56, детская библиотека им. Н.К. Крупской, морской вокзал.

Дошкольное учреждение осуществляет свою деятельность в соответствии с Законом РФ «Об образовании» от 29.12.2012г, № 273-ФЗ, Порядком организации и осуществления образовательной деятельности по основным общеобразовательным программам - образовательным программам дошкольного образования, утвержденным приказом Министерства образования и науки РФ от 30.08.2013г. № 1014, Санитарно-эпидемиологическими правилами и нормативами СанПиН 2.4.1.3049-13, Уставом МБДОУ, ФГОС, Конвенцией ООН о правах ребёнка.

Детский сад посещает 58 воспитанников в возрасте от 4 до 7 лет. Количество групп – 6. Из них:

- 2 - группы компенсирующей направленности для детей с ОНР
- 2 - группы компенсирующей направленности для детей с ЗПР
- 1 – группа кратковременного пребывания компенсирующей направленности для детей с ЗПР

***Количественный состав групп:***

Подготовительная группа для детей с ОНР № 2 - 14 воспитанников;  
Средняя группа для детей с ОНР № 1 - 15 воспитанников;  
Старшая группа для детей с ЗПР №1- 9 воспитанников;  
Подготовительная группа для детей с ЗПР № 2 - 9 воспитанников;  
2 группы кратковременного пребывания для детей с ЗПР – 11 воспитанников.

Режим работы детского сада:

5-дневная рабочая неделя с выходными днями (суббота, воскресенье).

Все группы с 12 часовым пребыванием детей работает с 7.00 до 19.00

### Задачи на 2020-2021 учебный год:

1. Совершенствовать работу ДОУ по укреплению здоровья воспитанников посредством создания системы формирования культуры здоровья и безопасного образа жизни у всех участников образовательного процесса
2. Совершенствование работы по театрализованной деятельности в ДОУ через формирование интереса к театру и развитие связной речи дошкольников.
3. Продолжить работу по формированию профессиональной компетентности педагогов, как фактор повышения качества образования в ДОУ в рамках профессионального стандарта.

Адрес учреждения: 353900, Краснодарский край, г. Новороссийск, ул. ул. Мира-14/4, Губернского – 22 .

Телефон: 8(8617) 44-45-30, 8(8617)61-05-23

Электронная почта: 8617644530@mail.ru

### **Система управления организации**

Управление МБДОУ детский сад компенсирующего вида № 5 муниципального образования г. Новороссийск осуществляется в соответствии с Уставом МБДОУ и законодательством РФ, строится на принципах единоначалия и самоуправления. В детском саду реализуется возможность участия в управлении учреждением всех участников образовательного процесса. В соответствии с Уставом общественная структура управления МБДОУ представлена Советом МБДОУ, Педагогическим советом.

Совет МБДОУ принимает локальные акты учреждения (Положения, правила, инструкции).

Интересы трудового коллектива представляет Профсоюзный комитет.

Педагогический совет осуществляет руководство образовательной деятельностью. Отношения МБДОУ с родителями (законными представителями) воспитанников регулируются в порядке, установленном Законом РФ «Об образовании» и Уставом. Лицензия на осуществление образовательной деятельности регистрационный № 06356 от 25.08.2014г

Вывод: МБДОУ зарегистрировано и функционирует в соответствии с нормативными документами в сфере образования Российской Федерации. Структура и механизм управления дошкольным учреждением определяет его стабильное функционирование.

### **Особенности образовательного процесса**

## Содержание образовательной деятельности

В МБДОУ реализуются образовательные программы дошкольного образования и методики дошкольного образования, используются информационные технологии, создана комплексно-тематическая система планирования образовательной деятельности с учетом направленности реализуемой образовательной программы, возрастных особенностей воспитанников, которая позволяет готовить воспитанников к школе.

С целью осуществления коррекционного развития воспитанников используются две программы: ААОП ДО, составленная на основе «Программы воспитания и обучения дошкольников с задержкой психического развития» под редакцией Л.Б. Баряевой, Е.А. Логиновой, и АООП ДО, составленная на основе «Комплексной образовательной программы для детей с тяжелыми нарушениями речи». Н.В. Нищевой.

Приоритетным направлением деятельности МБДОУ детский сад № 5 является обеспечение равных стартовых возможностей для обучения детей с ОВЗ.

Комплектование групп компенсирующей направленности осуществляется по направлению Новороссийского филиала ГБУ «Центр диагностики и консультирования» КК и при наличии путевки, выданной по решению комиссии УО.

Выбранные программы педагогический коллектив адаптирует к условиям детского сада через разработку перспективных планов к разделам программ и интеграцию деятельности специалистов при их реализации.

Для определения траектории индивидуального психолого-медико-педагогического сопровождения детей групп компенсирующей направленности, проводятся дополнительные обследования специалистами ДОУ и разрабатываются индивидуальные перспективные планы развития, которые корректируются в течение учебного года в процессе обследования динамики развития и успешности освоения ребенком программы.

На основании проведения обследования учителем-логопедом, педагогом-психологом, учителем-дефектологом, медиком и воспитателем, заполняется карта развития ребенка, составляется представление на ребенка и лист динамического наблюдения.

Воспитатели разрабатывают перспективно-тематические планы, которые базируются на тематическом планировании, с учетом лексических тем.

Контроль за качеством коррекционной работы осуществляет психолого-педагогический консилиум МБДОУ № 5, который заседает 3 раза в год: сентябрь, январь, май. Психолого –педагогический консилиум отслеживает динамику развития ребенка, для определения дальнейшего индивидуального маршрута воспитания и обучения. Если положительная динамика не наблюдается в течение года, ППк рекомендует родителям (законным представителям) обратиться в Новороссийский филиал ГБУ «Центр диагностики и консультирования» КК для уточнения диагноза и дальнейших рекомендаций по воспитанию и обучению ребенка.

Качество процесса воспитания и обучения детей прослеживается по итогам диагностики по всем направлениям. Результаты диагностики, наблюдения в группах, изучение детских работ показывает положительную динамику в развитии детей. Программу достаточно успешно осваивают 70-73% детей ежегодно.

Вместе с тем, есть определенные слабые моменты в нашей деятельности. Не все воспитатели в системе и с высоким качеством осуществляют образовательную деятельность. Некоторые педагоги испытывают затруднения в проведении образовательных мероприятий на современном уровне, используют недостаточно развивающих игр, приемов, по-прежнему применяют репродуктивные методы и формы

работы с детьми. Такой подход недопустим в связи с новыми требованиями ФГОС к образовательной деятельности в дошкольном учреждении.

Наше дошкольное учреждение рассматривает готовность ребенка к школьному обучению, прежде всего, как общую готовность детей к обучению как в обычной так и в коррекционной школе, готовность включающую в себя физическую, личностную, интеллектуальную. Это позволяет школе опираться на развитие ребенка, полученное в нашем дошкольном учреждении и последовательно продолжать педагогический процесс.

Методическая работа в ДОУ строится на основе результатов отслеживания динамики развития детей и педагогической деятельности воспитателей. Методическая работа направлена на создание педагогического коллектива единомышленников, объединенных едиными целями, внедряющими научные подходы и лучший педагогический опыт воспитания и обучения детей.

### *Деятельность логопеда в ДОУ*

Цели: Своевременная систематическая медико-психолого-педагогическая помощь детям с отклонениями в развитии;

- Консультативно-методическая поддержка их родителей в организации воспитания и обучения ребенка;
- Социальная адаптация детей с ОНР и формирование у них предпосылок учебной деятельности.

#### Задачи:

- Социальная адаптация детей в коллективе
- Формирование коммуникативных способностей
- Осуществление необходимой коррекции нарушений речи
- Обеспечение равных стартовых возможностей для поступления в школу
- Создание развивающей предметно-пространственной среды и условий для разнообразной деятельности детей
- Взаимодействие с семьями воспитанников.

В системе взаимодействия логопеда и воспитателя стоят следующие цели:

- повысить эффективность коррекционно-образовательной работы;
- оптимизировать организационные и содержательные аспекты коррекционно-педагогической деятельности, как на всю группу, так и на каждого ребенка.

### **Психологическое сопровождение в ДОУ.**

Одной из важнейших задач коррекционной работы с детьми с ОНР является социальная адаптация ребенка, т.е. сформировать у ребенка навыки и умения жить в коллективе, развивать у него социально-значимые мотивы поведения.

Необходимым условием для успешной социальной адаптации ребенка является сотрудничество ДОУ с семьей. Из опыта работы с детьми, имеющими нарушения, и их семьями, были выявлены проблемы в виде: отсутствия у родителей адекватного представления о серьезной речевой патологии у ребенка, знаний о методах коррекционно-развивающей работы с ребенком.

Цель данной работы- разработка системы направленного сотрудничества с родителями, вовлечение их в разные формы работы в процессе коррекционного воздействия в условиях специализированного детского сада.

Для соблюдения принципов сотрудничества с семьями воспитанников в работе используются уже хорошо известные формы взаимодействия. Реализация предлагаемой модели помощи семьям возможна при помощи учета социальной характеристики каждой конкретной семьи и уровня родительской мотивации.

Заключительным этапом данной работы предполагается получение обратной связи, то есть подтверждения правильности выбранных целей, задач и эффективности используемых методов и форм организации взаимодействия с семьей.

Наиболее значимые приемы для получения результатов:

- исследование уровня родительской мотивации в динамике;
- оценка уровня родительской активности в коррекционной помощи своему ребенку;
- тестирование родителей для изучения их мнения по разным проблемам;

### ***Коррекционная работа дефектолога***

#### **Содержание работы:**

Формирование и развитие общения познавательного-исследовательского характера и средств общения:

- задавать вопросы взрослому, используя разнообразные формулировки;
- проявлять инициативу и обращаться к взрослому и сверстнику с предложениями по экспериментированию, используя адекватные речевые формы;
- высказывать предположения, давать советы;
- активно участвовать в обсуждении литературных произведений нравственного содержания, оценивая героя не только по его поступкам, но и учитывая мотивы поступков, его переживания;
- адекватно использовать в речи название нравственных качеств человека;
- рассказывать о собственном замысле, способе решения проблемы, используя форму описательного и повествовательного рассказа;
- использовать элементарные формы речи-рассуждения для планирования деятельности, доказательства объяснения;
- составлять словесный автопортрет и портреты знакомых людей, отражая особенности внешнего вида, половую принадлежность, личностные качества;
- свободно и адекватно использовать в речи слова, обозначающие названия стран и континентов, символы своей страны, города (села), объекты природы, профессии и социальные явления;
- составлять творческие рассказы, сказки, загадки (с использованием описаний и повествований);
- употреблять вежливые формы речи, следовать правилам речевого этикета;
- осуществлять звуковой анализ слов с определением места звука в слове и его характеристикой.

### **Основные формы работы с родителями**

В основу совместной деятельности семьи и ДО заложены следующие **принципы**:

- единый подход к процессу воспитания ребёнка;
- открытость ДО для родителей;
- взаимное доверие во взаимоотношениях педагогов и родителей;
- уважение и доброжелательность друг к другу;
- дифференцированный подход к каждой семье;
- равно ответственность родителей и педагогов.

#### **Задачи:**

- формирование психолого-педагогических знаний родителей;

- приобщение родителей к участию в жизни ДОО;
- оказание помощи семьям в развитии, воспитании и обучении детей;
- пропаганда лучшего семейного опыта, сохранение семейных традиций.

Педагоги работают над созданием единого сообщества, объединяющего взрослых и детей. Для родителей проводятся консультации, тематические родительские собрания и круглые столы, семинары, мастер-классы. Взаимодействие с родителями (законными представителями) по вопросам образования ребёнка предполагает их непосредственное вовлечение в образовательную деятельность, в том числе посредством создания образовательных проектов совместно с семьёй.

#### **Характеристика контингента родителей по сфере занятости:**

промышленность - 17 -16%  
 военнослужащие - 11 – 10%  
 госслужащие – 14 -13%  
 торговля – 12 – 11%  
 образование – 2 – 2%  
 строительство – 3- 3%  
 безработные – 21- 20%  
 другие – 25– 25%

#### **Характеристика контингента семей по социальному составу:**

полные – 45 – 74%  
 неполные – 13 - 26%

#### **Направления и формы взаимодействия педагогического коллектива с семьями воспитанников**

<b>Направления взаимодействия</b>	<b>Форма реализации</b>	<b>Примечание</b>
Изучение семьи	Анкетирование, беседы	2 раза в год
Информирование	Наглядный материал, памятки, рекомендации	постоянно
Психолого-педагогическое и логопедическое просвещение	Родительские собрания, семинары, круглые столы, мастер-классы	2 раза в год По планам специалистов и запросу родителей
Консультирование	Индивидуальные и групповые консультации	По планам специалистов и запросу родителей
Совместная деятельность	Совместные мероприятия, выставки совместных работ	По годовому плану

Кроме указанных выше форм взаимодействия с родителями, применяются дистанционные формы, при которых взаимодействие педагогических работников, и родителей (законных представителей) осуществляется независимо от места их нахождения и распределения во времени на основе педагогически организованных технологий обучения.

При данной форме работы, педагог заблаговременно оповещает родителей (законных представителей) воспитанников посредством сообщений на телефон о проведении видеоконференции, мастер – классов, онлайн – консультаций, размещении

электронных заданий, конкурсов и т.п. Индивидуальное консультирование осуществляется по мере запроса родителей, либо по инициативе педагога.

#### Содержание и условия сотрудничества:

- \*в сотрудничестве с родителями педагоги стремятся к позиции поддержки, соучастия, сопереживания им в сложном процессе осознания материнских и отцовских функций;
- \*стремление воспитателя к диалогу – важнейшее условие доверительного общения с родителями;
- \*воспитатель продумывает способы вовлечения родителей в педагогический процесс;
- \*ежегодный анализ типологии семей воспитанников помогает педагогам ориентироваться в педагогических потребностях родителей и осуществлять дифференцированное общение с ними.

Также важно выстраивать с семьями партнерские отношения. Одна из основных задач воспитателей – вовлечь родителей в различные проекты, развивающиеся в группах. Итогом проектной деятельности могут быть: совместные праздники, досуги, викторины, КВН, изготовление пособий, игр и т.д. Итогом проектной деятельности могут быть: совместные праздники, досуги, викторины, игры и т.д.

### **Условия осуществления образовательного процесса**

Детский сад расположен в жилом микрорайоне Центрального района города Новороссийска. В ближайшем окружении от детского сада находятся: МБДОУ д/сады № 11,15,33,34,56, филиал детской городской библиотеки им. Н.К. Крупской, краеведческий музей, планетарий, набережная. Такое удобное расположение даёт нам возможность привлекать ресурсы социального партнерства для разностороннего развития наших воспитанников, их социализации, а также совместно с вышперечисленными организациями и семьями воспитанников разрабатывать и реализовывать различные социальные проекты, акции и мероприятия социального характера.

Вся работа по обеспечению безопасности участников образовательного процесса четко планируются, прописываются планы мероприятий на календарный год по пожарной безопасности, гражданской обороне и предупреждению чрезвычайных ситуаций. Издаются приказы, работает пожарно-техническая комиссия, комиссия по охране труда. Все предписания контролирующих органов своевременно исполняются.

#### **Обеспечение безопасности**

1. В детском саду разработан паспорт безопасности (антитеррористической защищенности), согласован с начальником УВД и начальником отдела по делам ГО и МЧС г. Новороссийска .
2. В детском саду установлена «тревожная сигнализация», автоматическая пожарная сигнализация, система голосового оповещения.
3. В ДОУ ведутся мероприятия по соблюдению правил пожарной безопасности и ПДД.
4. Педагоги ДОУ проводят с детьми мероприятия по ОБЖ.

Помещения ДОУ включают: приемные, групповые комнаты (совмещенные со спальней), туалетные, что позволяет организовывать все режимные процессы и деятельность детей.

Дошкольное учреждение оснащено полным комплектом мебели для детей и взрослых; постепенно пополняется и обновляется набор технических средств обучения.



На сегодняшний день в ДОУ имеются: 5 компьютеров, 4 принтера, музыкальный центр, пианино, телевизор, подключение к локальной сети Интернет.

Здание, участок, водоснабжение, отопление, освещение, площади групповых ячеек образовательного учреждения соответствует СанПин 2.4.1.3049-13, правилам пожарной безопасности. Учреждение имеет видеонаблюдение, пожарную сигнализацию. Дошкольное учреждение оснащено кабинетами: кабинет заведующей, методический кабинет, кабинет делопроизводителя. Кабинеты логопедов, кабинет психолога, пищеблок, медицинский блок. В Учреждении функционируют 2 возрастные группы: 1 старшая группы (5-6 лет), 1 подготовительная к школе группа (6-7 лет). Все группы в МБДОУ имеют компенсирующую направленность.

Медицинское обслуживание воспитанников в образовательном учреждении обеспечивают органы здравоохранения. Все педагогические работники проходят периодические медицинские осмотры.

В МБДОУ организуется питание в соответствии с СанПин 2.4.1.3049-13. Количество и соотношение возрастных групп детей в учреждении определяется исходя из предельной наполняемости и гигиенического норматива площади на одного ребенка в соответствии с требованиями СанПин 2.4.1.3049-13.

Информационное обеспечение образовательного процесса дошкольного учреждения позволяет в электронной форме управлять образовательным процессом, создавать различные электронные таблицы, тексты, проводить мониторинг, осуществлять взаимодействие между участниками образовательного процесса. В ДОУ имеются квалифицированные кадры. Методическое обеспечение образовательного учреждения отвечает требованиям комплектности, качества обеспечения образовательного процесса.

<i>№ п/п</i>	<i>Помещение ДОУ</i>	<i>Деятельность</i>	<i>Цели</i>
<i>1.</i>	<i>Групповые помещения</i>	<i>Воспитательно-образовательная работа. Проведение музыкальных праздников, развлечений, досугов. Проведение утренней гимнастики, организованной образовательной деятельности, различных досугов и развлечений</i>	<i>Всестороннее развитие психических и физических качеств в соответствии с возрастными и индивидуальными особенностями воспитанников. Развитие музыкально – художественной деятельности и эмоционально-волевой сферы детей. Укрепление здоровья детей, приобщение к здоровому образу жизни, развитие физических качеств.</i>
<i>2.</i>	<i>Кабинеты логопедов</i>	<i>занятия по коррекции речи, консультативная работа с родителями по коррекции речи</i>	<i>Своевременная систематическая медико-психолого-педагогическая помощь детям с отклонениями в развитии; - Консультативно-методическая поддержка их родителей в организации воспитания и обучения ребенка; - Социальная адаптация детей с ОНР и формирование у них предпосылок учебной деятельности</i>
<i>3.</i>	<i>Кабинет психолога:</i>	<i>-педагогическая диагностика</i>	<i>развитие ВПФ и ЭВС.</i>

		<i>-коррекционная работа с детьми - индивидуальные консультации</i>	
<b>4.</b>	<b>Кабинет заведующей</b>	<i>Индивидуальные консультации, беседы с медицинскими, педагогическими кадрами, обслуживающим персоналом и родителями воспитанников.</i>	<i>Создание благоприятного эмоционального климата для работников и родителей воспитанников. Рост и развитие профессионального уровня педагогов. Просветительская, разъяснительная работа с родителями по вопросам воспитания и развития детей.</i>
<b>5.</b>	<b>Кабинет старшего воспитателя</b>	<i>Консультации, семинары, педагогические советы, индивидуальные консультации для педагогов.</i>	<i>Повышение профессиональной компетентности педагогов</i>
<b>6.</b>	<b>Медицинский блок (мед кабинет, изолятор,)</b>	<i>Осмотр детей, консультации медицинской сестры, врачей, изоляция заболевших детей.</i>	<i>Профилактика, оздоровительная работа с детьми, консультативно-просветительская работа с родителями и работниками ДОУ.</i>
<b>7.</b>	<b>Пищеблок</b>	<i>Хранение продуктов и приготовление пищи</i>	<i>Для организации качественного горячего питания воспитанников в соответствии с санитарно-эпидемиологическими правилами и нормативами.</i>
<b>8.</b>	<b>Холлы ДОУ</b>	<i>Размещение информации.</i>	<i>Просветительская работа с педагогами и родителями воспитанников.</i>
<b>9.</b>	<b>Прогулочные участки</b>	<i>Прогулки, игровая деятельность, досуги, самостоятельная двигательная активность детей.</i>	<i>Развитие познавательной, физической, опытно-поисковой, экспериментальной и трудовой деятельности.</i>

Группы планомерно пополняются современным игровым оборудованием, современными информационными стендами. Информационное обеспечение образовательного процесса дошкольного учреждения позволяет создавать различные электронные таблицы, тексты, проводить мониторинг, осуществлять взаимодействие между участниками образовательного процесса. В ДОУ имеются квалифицированные кадры. Методическое обеспечение образовательного учреждения отвечает требованиям комплектности, качества обеспечения образовательного процесса. Каждое помещение ДОУ используется для разнообразной работы.

Оборудованы предметные и игровые зоны: семья, магазин, конструирование, уголок правил дорожного движения, познания, художественного творчества, сенсорики, театрализованный уголок, уголок природы, дежурства.

Для создания музыкального фона в группах при проведении различных режимных моментов и праздничных мероприятий используются музыкальные центры и ноутбуки.

Для самостоятельной игровой деятельности детей подобран соответствующий игровой материал: куклы, коляски, машинки, мячи, конструкторы и др.

Для полноценного физического воспитания и развития детей в группе имеются: мячи, скакалки, массажные дорожки, кегли, дуги, тоннели др.

В распоряжении детей имеются различные дидактические игры по различным видам деятельности. Для развития конструктивной деятельности дошкольников в группе имеются наборы крупного и мелкого строительного материала, различные виды конструкторов. Педагогами и родителями заготавливается природный и бросовый материал для художественного конструирования. В ДОУ имеются технические средства обучения.

Имеется и регулярно пополняется методическая литература, учебно-методические комплекты по реализации образовательных программ.

Медицинский блок включает в себя медицинский, процедурный кабинет, изолятор и оснащен необходимым медицинским инструментарием, набором медикаментов. Старшей медицинской сестрой и врачом, прикрепленным к ДОУ Поликлиникой №1, ведется учет и анализ общей заболеваемости воспитанников, анализ простудных заболеваний.

МБДОУ курирует врач-педиатр детской поликлиники, которая осуществляет лечебно-профилактическую помощь детям, даёт рекомендации родителям по укреплению здоровья детей и предупреждению вирусных, инфекционных заболеваний, проводит совместную работу с педагогическим коллективом по адаптации детей к условиям детского сада

**Проводятся профилактические мероприятия:**

*Старшей медсестрой ДОУ:*

- \* осмотр детей во время утреннего приема;
- \* антропометрические замеры
- \* анализ заболеваемости 1 раз в месяц, в квартал, 1 раз в год;
- \* ежемесячное подведение итогов посещаемости детей;
- \* профилактические мероприятия.

## **Результаты деятельности ДОУ**

### **Анализ оздоровительной работы**

В пункте 2.6 ФГОС ДО сказано, что физическое развитие включает приобретение опыта в разных видах деятельности детей: двигательной, направленной на развитие физических качеств, развитие равновесия, координации движений, крупной и мелкой моторики, овладение подвижными играми; становление ценностей здорового образа жизни, овладение его элементарными нормами и правилами.

В связи с этим в дошкольном учреждении ведётся систематическая работа по физическому воспитанию и оздоровлению детей. Для реализации задач физического воспитания большое внимание уделяется повышению двигательной активности детей и правильному её регулированию, системная работа по физическому воспитанию включает:

- утреннюю гимнастику;
- физкультурную деятельность;
- физкультурные минутки;
- гимнастику пробуждения;
- подвижные игры и игровые упражнения на улице;

-спортивные досуги.

В режиме дня включены дыхательные упражнения, активно включается пальчиковая гимнастика, способствующая развитию мелкой моторики и тактильных ощущений.

Для решения оздоровительной, образовательной и воспитательной задач используются гигиенические факторы, естественные силы природы, физические упражнения. Выполнение физических упражнений на свежем воздухе усиливает их эффективность.

Контроль за физическим развитием детей даёт возможность проанализировать динамику их развития. Контроль физического развития детей осуществляет старшая медсестра (наблюдает за детьми, оформляет адаптационные листы, дает рекомендации родителям и педагогам).

С родителями детей, только поступивших в ДООУ, для успешной адаптации детей воспитатели и специалисты ДООУ проводят беседы, консультации, оформляют наглядный материал в родительских уголках.

**Данные адаптации детей представлены в таблице:**

Степень адаптации	Количество детей	Процентное отношение
Легкая	2	34%
Средняя	4	66%
тяжелая	0	0%

**Показатели соотношения детей по группам здоровья**

Год	Кол-во детей	Группа здоровья			
		2 гр.	3 гр.	4 гр.	5 гр.
2017-2018год	46 чел.	32	8	5	1
2018-2019 год	47 чел.	35	5	6	1
2019- 2020 год	48чел.	37	5	4	2
2020-2021 год	47 чел	35	5	6	1

Из результатов видно, что в сравнении с 2019-20 учебным годом увеличилось количество детей четвертой группы здоровья, не значительно уменьшилось количество детей второй и пятой групп здоровья.

**Анализ заболеваемости:**

**Посещаемость детей**

Год	детодни	%
2017-2018 год	6239 чел.	75
2018-2019 год	6450 чел.	77
2019-2020 год	6159 чел	80
2020-2021 год	5319 чел	56

**Количество часто болеющих детей**

Год	%
2016-2017 год	4,0
2017-2018 год	5,0
2019-2020 год	4,8
2020-2021 год	4,8

В ДОУ регулярно осуществляется медико-педагогический контроль, результаты которого находят своё отражение в анализе, в обсуждении результатов работы на психолого-педагогических консилиумах.

Медицинское обслуживание детей в ДОУ строится на основе следующих нормативных документов: приказа Министерства образования РФ и Министерства здравоохранения РФ от 30.06.92 г. №186/272 «О совершенствовании системы медицинского обеспечения детей в образовательных учреждениях», информационного письма Минздрава РФ от 04.02.91 г. «Формирование базового ассортимента лекарственных средств для медпунктов детских дошкольных учреждений», постановление от 15.05.2013г. № 26 «Санитарно-эпидемиологические правила и нормативы СанПиН 2.4.3648-20» от 28.09.2020г.

Общее санитарно-гигиеническое состояние дошкольного учреждения соответствует требованиям Госсанэпиднадзора: питьевой, световой и воздушный режимы соответствуют нормам.

Проблемы в оздоровлении детей следующие: необходимо улучшение материально-технической базы (снабжение медикаментами, стационарной кварцевой лампы, аппарата для кислородного коктейля, новых весов).

С целью профилактики и снижения заболеваемости детей в ДОУ проводятся следующие мероприятия: соблюдение температурного режима, соблюдение режима проветривания, организация сбалансированного питания, употребление свежих овощей и фруктов, соков, соблюдение двигательного режима, физкультурные минутки, прогулки, дыхательная гимнастика, профилактика гриппа и ОРЗ, закаливание, витаминотерапия, работа с родителями, кислородные коктейли.

На протяжении трех последних лет в детском саду не отмечались заболевания пневмонией, не было несчастных случаев, травм. Старшей медицинской сестрой отслеживаются статистические данные о состоянии, сохранения и укрепления физического здоровья детей, ведется мониторинг.

**Вывод:** *Физкультурно-оздоровительная работа с детьми планируется в соответствии с принципами последовательности, систематичности, комплексности использования естественных сил природы и гигиеничных факторов, а также методов оздоровительной направленности. В результате регулярной организованной деятельности по физической культуре, а также благодаря двигательной активности детей в играх повышается уровень развития их физических сил, возможностей, двигательных качеств и работоспособности. Закаливающие мероприятия осуществляются круглый год, их вид и методика меняются в зависимости от сезона и погодных условий.*

*Заболеваемость воспитанников за уч. год не увеличилась, однако, увеличилось число детей –инвалидов. Состояние здоровья воспитанников требует пристального внимания к профилактике и оздоровительной работе. Для этого необходимо продолжать качественно проводить утренний фильтр, проявлять индивидуальный подход к ослабленным детям, усилить разъяснительную работу с родителями,*

продолжить контроль режимных моментов, организовать консультационную работу с родителями часто-болеющих детей.

### Система физкультурно-оздоровительной работы с детьми

Мероприятия	Возрастная группа	Продолжительность (мин.)
<b>Организация двигательного режима в ДОО</b>		
1. Подвижные игры во время утреннего приема детей	<b>Старшие группы</b>	Ежедневно 7-10 мин.
2. Утренняя гимнастика		Ежедневно 8-10 мин.
3. Физкультминутки		По необходимости на обучающих занятиях 2-3 мин.
4. Музыкально-ритмические движения		На музыкальных занятиях 10-12 мин.
5. Физкультурные занятия		3 раза в неделю 20 мин.
6. Подвижные игры: - сюжетные; - бессюжетные; - игры-забавы; - соревнования;		Ежедневно не менее двух игр по 8-10 мин.

7. Игровые упражнения:		Ежедневно по 6-8 мин.
8. Оздоровительные мероприятия: - гимнастика после сна		Ежедневно 7-8 мин.
9. Физические упражнения и игровые задания, в том числе: - артикуляционная гимнастика - пальчиковая гимнастика		Ежедневно 8-10 мин.
10. Физкультурный досуг		1 раз в 2 месяца 25 мин.
11. Спортивный праздник		2 раза в год до 40 мин.
12. Неделя здоровья		2 раза в год
13. Самостоятельная двигательная активность		Ежедневно под руководством воспитателя в зависимости от индивид. потребностей ребенка
1. Подвижные игры во время утреннего приема детей	<b>Подгот-ные к школе группы</b>	Ежедневно 7-10 мин.
2. Утренняя гимнастика		Ежедневно 10-12 мин.
3. Физкультминутки		По необходимости на обучающих занятиях 2-3 мин.
4. Музыкально-ритм. движения		На музыкальных занятиях 12-15 мин.
5. Физкультурные занятия		3 раза в неделю 35 мин.
6. Логоритмика		На музыкальных занятиях 12-15 мин.
7. Подвижные игры: - сюжетные; - бессюжетные; игры-забавы		Ежедневно не менее двух игр по 10-12 мин.

8. Игровые упражнения:		Ежедневно по 8-10 мин.
9. Оздоровительные мероприятия: - гимнастика после сна		Ежедневно 8-10 мин.
10. Физические упражнения и игровые задания, в том числе: артикуляционная гимнастика пальчиковая гимнастика		Ежедневно 10-12 мин.
11. Физкультурный досуг		1 раз в 2 месяца 30 мин.
12. Спортивный праздник		2 раза в год до 50 мин.
13. Неделя здоровья		2 раза в год
14. Самостоятельная двигательная активность		Ежедневно под руководством воспитателя в зависимости от индивидуальных потребностей ребенка.
<b><i>Оздоровительная работа с детьми</i></b>		
Утренняя гимнастика	<b>Старший дошк. возраст</b>	Ежедневно 8 – 12 мин.
Воздушно-температурный режим: - в группе - в спальне		Ежедневно 21-23° С 19-20 ° С
Сквозное проветривание		3 раза в день, в течение 20 – 25 мин., t до 16 - 18° С
Одежда детей в группе		Облегчённая, 2 слоя
Разминки, воздушные и водные процедуры после дневного сна		Ежедневно по мере пробуждения детей, 5 – 10 мин.
Подвижные игры и физические упражнения на прогулке		Ежедневно, не менее 2 раз в день, 15 – 20 мин.
Целевые прогулки, походы		1 раз в месяц, 60 – 120 мин.
Физкультминутки		Ежедневно, в зависимости от вида и содержания занятия, 2 – 5 мин.
<b><i>Коррекционная работа</i></b>		
<i>Коррекционная работа с детьми согласно планированию учителя-логопеда или учителя-дефектолога, и на занятиях с узкими специалистами.</i>		
<b><i>Создание условий для формирования навыков ЗОЖ</i></b>		
Беседы		на прогулках, в режимных моментах, на занятиях согласно

<p>Игровая деятельность:</p> <ul style="list-style-type: none"> <li>- дидактические игры,</li> <li>- развивающие игры,</li> <li>- сюжетно-ролевые,</li> <li>- игры-драматизации</li> <li>- Активный отдых</li> <li>- физкультурный досуг</li> <li>- дни здоровья <ul style="list-style-type: none"> <li>• Художественная литература</li> <li>• Мини экскурсии</li> <li>• Целевые прогулки</li> <li>• Познавательно-практическая деятельность</li> </ul> </li> <li>Продуктивная деятельность <ul style="list-style-type: none"> <li>• Тематические занятия</li> </ul> </li> </ul>		<p>планированию; на прогулках, в режимных моментах, на занятиях согласно планированию;</p> <p>согласно планированию: 1 раз в 2месяца, 1 раз в квартал; в режимных моментах, на занятиях согласно плану; на прогулках, в режимных моментах, на занятиях согласно планированию; в режимных моментах; занятия согласно планированию;</p>
--	--	---

### Коррекционная работа в детском саду.

Коррекционная работа в соответствии с п/п 2.11.2 ФГОС ДО направлена на обеспечение коррекции нарушений развития различных категорий детей с ОВЗ, освоение детьми с ОВЗ Программы, их разностороннее развитие и социальной адаптации, с учетом особенности развития и специфических образовательных потребностей каждой категории детей.

Приоритетным направлением работы нашего ДОУ является коррекционная работа с детьми с общим недоразвитием речи и задержкой психического развития. Значительная часть детей, поступающих в ДОУ по результатам диагностики Новороссийского филиала ГБУ «Центр диагностики и консультирования» КК с диагнозом ОНР и ЗПР имеют сопутствующие нарушения: отклонения в эмоционально-волевой сфере, нарушения общей моторики, расстройства аутистического спектра, умственную отсталость и т.д., 32% детей являются инвалидами.

В саду работают 3 учителя-логопеда, 3 учителя-дефектолога и педагог психолог, 2 музыкальных руководителя. Работа ведется по следующим направлениям: формирование связной речи, расширение словаря, развитие фонематического восприятия, обучение грамоте, звуко-слоговому анализу, постановка и автоматизация звуков. Учителя логопеды совместно с воспитателями составляют календарно-тематический план, по которому работают в течение недели, связывая одной темой все виды деятельности ребенка. Воспитатель закрепляет приобретенные знания, интегрируя логопедические цели в повседневную жизнь детей. Дефектологи направляют свою деятельность на освоение специфических детских видов деятельности (игровой, продуктивной), восприятие и понимание окружающего мира. Воспитатели групп ЗПР стараются научить детей основам социального и коммуникативного поведения, овладеть основными культурно-гигиеническими навыков. Педагог-психолог направляет свою деятельность на развитие и дальнейшее формирование всех психических процессов, а так же на развитие и формирование эмоционально-волевой сферы ребенка.

Успехи коррекционной деятельности достигаются благодаря четкому взаимодействию педагогов с родителями воспитанников. Коррекционно-педагогический процесс включает в себя три блока: просветительский (информация в брошюрах и родительский уголок), консультативный (индивидуальные консультации, беседы) и



собственно- коррекционную работу (домашние письменные и устные задания) и индивидуальные занятия детей с узкими специалистами. Так же в работе с родителями используются анкетирование, беседы, групповые и индивидуальные задания, посещение занятий родителями.

Мастерство педагогов растет за счет повышения квалификации путем посещения городских мероприятий, изучение спецлитературы, мирового педагогического опыта.

В группах ЗПР было 29 детей, 11 из них группа ГКП. В этих группах с детьми занимаются 3 учителя-дефектолога, учитель-логопед и педагог-психолог.

Результаты динамики групп ЗПР следующие:

кол-во детей состоящих на учете в ПМПк	кол-во детей имеющих рекомендации ПМПК	Динамика развития			контроль динамики городской ПМПК	оставлены для сопровождения
		отсутствует	незначительное	положительная		
29	29	5	12	12	20	9

В этом учебном году в группах ТНР было 29 детей.

Уровни развития речи	Подготовительная №1		Старшая группа №2	
	При поступлении	Конец года	При поступлении	Конец года
ОНР -I уровень	11 73%	-	9 59%	-
ОНР-I- II уровень	-	-	-	1 6,6%
ОНР- II уровень	3 20%	2 13%	6 31%	8 48%
ОНР- II-III уровень	-	-	-	1 6,6%
ОНР- III уровень	-	-	-	5 33%
ОНР- III-IV уровень	-	-	-	-
НВ ОНР	-	5 33%	-	-
ФФНР	-	3 20%	-	-
Норма	-	2 13%	-	-
Другие заключения	1 6,6%	-	-	-
Выбыло	-	2 13%	-	-

В результате проделанной работы у всех детей наблюдается улучшение состояния речи. В группах ОНР результат учебного года подошёл с хорошими результатами, дети подготовительной группы пойдут в школу нормы.

Из детей групп ЗПР и ГКП ушли 16 из групп ЗПР, из них 6 детей ГКП. 13 человек остались для дальнейшего обучения (по показаниям ПМПК) из них 5 человек группа ГКП

### **Вывод по итогам диагностического обследования детей с ТНР и ЗПР**

1	Причины низкой динамики развития физических качеств детей	-велик процент детей со второй и третьей группой здоровья, четвёртой и пятой групп здоровья; -наличие общей физической и соматической ослабленности; - частые пропуски; - у многих детей с ТНР и ЗПР при неврологическом обследовании выявились различные не резко выраженные двигательные нарушения: изменение мышечного тонуса, нарушение равновесия, координации, отмечается выраженное в разной степени общая моторная недостаточность, а также отклонение в развитии мелкой и крупной миоторики (моторная неловкость).
2	Причины низкой динамики развития интеллектуальных качеств, речевого развития детей	- в анамнезе ММД, ПЭП; - недостаточность внимания, памяти, вызвано незрелостью отдельных высших корковых функций, что и способствует своеобразному отставанию в развитии речи и неравномерность психического развития - нарушение речи носит вторичный характер, у детей в анамнезе рекомендованы занятия с дефектологом; - наличие синдрома гиперактивности и дефицит внимания рекомендованы занятия педагога-психолога.
3	Причины низкой динамики развития социально-коммуникативных качеств детей	В связи с замедленным интеллектуальным, речевым развитием, трудностями в овладении словарным запасом и грамматическим строем речи в совокупности с особенностями восприятия обращенной речи у большинства детей снижена речевая, познавательная активность. В основном низкий процент динамики прослеживаются у детей- инвалидов, вновь поступивших, или пришедших в течение учебного год.
4	Оценка результативности деятельности педагогического коллектива	В целом деятельность педагогического коллектива оценивается на «хорошо». Значительный процент отсутствия положительной динамики по всем направлениям в группах ЗПР не смущает, так как динамика прослеживается внутри показателя.

**Вывод:** Коррекционная работа в МБДОУ № 5 ведется с учетом специфики, согласно годовому плану, утвержденному педагогическим советом и планами узких специалистов, согласованных с Новороссийским филиалом ГБК КК «Центр диагностики и консультирования».

Но, не смотря на результаты работы коллектива необходимо продолжить совершенствование форм и методов работы с детьми и родителями, необходимо насыщать среду, совершенствовать формы организации коррекционной деятельности. Уделить внимание прохождению курсов по обучению детей с РАС.

#### **Анализ реализации Рабочей программы воспитания.**

На основе требований Федерального закона от 31 июля 2020 г. № 304-ФЗ «О внесении изменений в Федеральный закон «Об образовании в Российской Федерации» по вопросам воспитания обучающихся» с учетом Плана мероприятий по реализации в 2021–2025 годах; Стратегии развития воспитания в Российской Федерации на период до 2025 года; Указа Президента Российской Федерации Путина В.В. от 07.05.2018 № 204 «О

национальных целях и стратегических задачах развития Российской Федерации на период до 2024 года»; федерального государственного образовательного стандарта дошкольного образования в ДОО разработаны Адаптированные основные образовательные программы дошкольного образования МБДОУ детский сад компенсирующего вида № 5, разработана **Программа воспитания** с учетом Примерной Программы воспитания для образовательных организаций, которая является компонентом основной образовательной программы дошкольного образования ДОО.

При разработке рабочей программы воспитания был произведен анализ уклада детского сада № 5 по следующим элементам: ценности – правила и нормы, традиции и ритуалы, система отношений в разных общностях, характер воспитательных процессов и развивающая среда.

Детским садом на 2022 год запланированы мероприятия для создания условий воспитательного и образовательного процесса, оснащение воспитательной среды ДОО.

Разработан и начал реализацию Календарный план воспитательной работы на 2021-2022 учебный год с Ключевыми общесадиковскими мероприятиями, традициями и ритуалами.

### **Дополнительные образовательные услуги.**

В нашем учреждении созданы условия для коррекционного развития детей через предоставление дополнительных образовательных услуг. Доля воспитанников МБДОУ, охваченных услугами дополнительного образования составляет – 26 человек (54%). Кружковая работа позволяет наиболее эффективно развивать воспитанников и повышать показатели по определенным направлениям развития детей. Направления дополнительных образовательных услуг, оказываемых специалистами учреждения, определены в соответствии с запросами родителей воспитанников, с учетом интересов воспитанников и потенциала социума.

Программы дополнительного образования по направлениям:

<b>№</b>	<b>Название кружка</b>
1	«Ритмическая мозаика» (на бюджетной основе)
2	«Песочная терапия»
3	«Обучение грамоте «От звука к букве»
4	«Развитие мелкой моторики рук»

Каждый воспитанник детского сада, согласно СанПину, имеет возможность посещать занятия по дополнительному образованию. Такие формы работы позволяют осуществлять лично - ориентированный подход в работе с детьми, выявлять способности детей, способствуют повышению компетенции педагогов. Занятия проводятся во второй половине дня, не нарушая СанПин 2.4.1.3049 - 13 (с изменениями).

**Вывод:** мониторинг показал, что степень потребности в дошкольных образовательных услугах достаточно высока. Дополнительные образовательные услуги востребованы.

Качество образовательных услуг, по результатам анкетирования, удовлетворяет как воспитанников, так и их родителей. Количество заключенных договоров в 2021-22 уч.году составило – 41 договор.

Последнее время в стране все острее ставится проблема обновления содержания образования в детском саду, введения в практику работы новых форм дошкольного образования на базе уже функционирующего ДОО. В МБДОУ ведется работа по включению в педагогический процесс новых форм дошкольного образования. Особенно

востребованы альтернативные формы дошкольного образования - наличие групп кратковременного пребывания детей. В МБДОУ действует кратковременная группа для детей с ЗПР, которую посещают 11 детей.

### **Анализ взаимодействия с семьями воспитанников.**

В дошкольном учреждении сложилась определенная система работы с родителями. Взаимодействие с родителями была направлена на повышение их педагогической грамотности, активности в работе детского сада. В последние два года в взаимодействие внедрены такие формы работы, как общение в интернет-группах, индивидуальные консультации, посещение индивидуальных занятий узких специалистов, видео-уроки. Уделяется большое внимание сплочению семьи посредством общения в группе, заданий по подготовке к праздникам и мероприятиям, консультациям, формированию интереса здоровому образу жизни. Для взаимодействия с родителями воспитанников педагоги оформляли информационные уголки, папки-передвижки, проводят индивидуальные консультации, встречи.

Педагоги основными принципами взаимодействия считают: центральное положение ребёнка, систематичность, целенаправленность, толерантность, конфиденциальность, добровольность участия, учёт индивидуальных особенностей, как ребёнка, так и его родителей. Понимают цели и задачи взаимодействия с родителями, как повышение педагогической культуры родителей, приобщение родителей к участию в жизни детского сада через поиск и внедрение наиболее эффективных форм работы.

В своей работе используют как традиционные, так и нетрадиционные формы работы.

- привлечение родителей к организации деятельности детей в ДОУ;
- оформление выставок, уголков и стендов;
- Консультации, беседы, анкетирование;
- Привлечение родителей к ремонтным работам в ДОУ, субботникам.
- Предоставление видео-уроков родителям детей ЗПР и РАС.

-Активное вовлечение родителей в образовательное пространство ребёнка: вовлечение в проектную деятельность, сбор материала по теме, общее дело помогло заинтересовать родителей воспитательно- образовательным процессом. Родители приняли участие в конкурсах «Читающая мама», «Мы юные художники», акции ко «Дню Победы».

Традиционным стало проведение конкурсов: к новому году - родители совместно с детьми готовили ёлочные украшения, конкурс поделок из природного материала «Осенние фантазии», и конкурс семейных стенгазет, посвященных дню города «Мой любимый город».

Самым сложным в работе с семьями остается:

- систематическое нарушение режима дня ребенка,
- низкая педагогическая культура некоторых родителей,
- вовлечение в активные формы работы.

В группах кратковременного пребывания так же ведется работа по взаимодействию с родителями:

- Индивидуальные консультации по запросу;
- Стеновая информация;
- Домашние задания в тетрадях для детей;

Показателями результативности работы МБДОУ являются:

- удовлетворенность родителей степенью информированности о своем ребенке, о работе группы, о ДОУ в целом;

- удовлетворенность родителей характером взаимодействия с воспитателями и работой узких специалистов.

**Вывод:** работа с родителями ведется регулярно. Администрацией и педагогами используются разнообразные формы работы. Тщательно продумываются формы и содержание родительских собраний, проводимых теперь онлайн. Тем не менее, многие родители пассивны и равнодушны к работе ДОУ. Поэтому, в соответствии с ФГОС ДО (п/п 1.7), необходимо продолжить взаимодействие с родителями, вовлекая их в жизнь детского сада и образовательную деятельность, оказывать родителям помощь в воспитании детей, охране и укреплении их физического и психического здоровья, в развитии индивидуальных способностей и необходимой коррекции нарушений их развития.

### **Участие педагогов и воспитанников в городских мероприятиях**

В этом году наш коллектив принял участие в восьми городских конкурсах среди ДОУ- конкурс «Лучший сайт педагога», «Читающая мама – читающая страна», «Мой успешный образовательный проект», «Юные конструкторы -проектировщики», конкурс «Живой микрофон», «Я пью молоко и кисломолочные продукты» в фестивалях «Идеи нашего городка», «Таланты без границ» и во множестве интернет -конкурсов и акций.

**Вывод:** В следующем учебном году планируем дальнейшее повышение профессионального уровня педагогов, и участие в городских и российских конкурсах.

### **Качество кадрового обеспечения**

Работа с кадрами была направлена на повышение профессионализма, творческого потенциала педагогической культуры педагогов, оказание методической помощи педагогам. Составлен план прохождения аттестации, повышения квалификации педагогов.

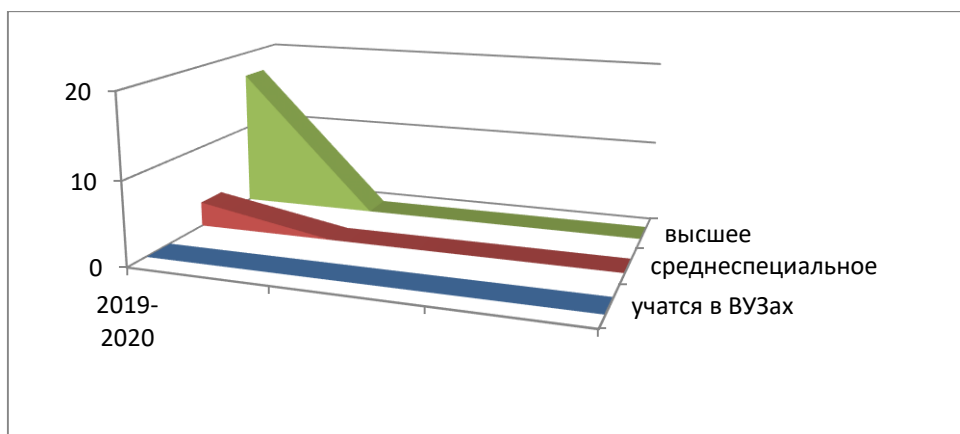
В детском саду работает 32 сотрудника: 20 педагогов, 12 человек обслуживающий персонал. Среди педагогов 17 человек с высшим образованием, 3 со средне-специальным, 4 человек – прошли подтверждение на занимаемую должность в этом учебном году 1 человек получил 1 квалификационную категорию, 2 человека – вновь поступившие специалисты. Из общего количества специалистов в штате дошкольного учреждения 3 учителя-логопеда, педагог-психолог, 3 учителя –дефектолога, 2 музыкальных руководителя. Педагоги обладают работоспособностью, профессионализмом, инициативностью.

### **Образование и педагогический стаж педагогов ДОУ**

<b>Ф.И.О.</b>	<b>должность</b>	<b>образование</b>	<b>стаж</b>	<b>аттестация</b>
Лютикова Оксана Анатольевна	заведующая	высшее	22 года	Соответствие занимаемой должности, приказ УО № 370 от 14.05.2021г.
Плотникова Елена Васильевна	Ст. воспитатель	высшее	27 лет	Соответствие заним. долж. Протокол № 2 от 26.05.2020г.

Рассолова Эсма Мудсеровна	Учитель-логопед	высшее	15 лет	1 категория. Приказ МОН республика Крым № 812 от 06.04.2017 г.
Малова Ирина Владимировна	Педагог-психолог	высшее	12 лет	Соответствие занимаемой должности- протокол № 3 от 08.09.2020г.
Гайнанова Евгения Павловна	воспитатель	высшее	29 лет	соответствие Протокол № 1 от 26.02.2018 г.
Краснова Анжелика Витальевна	Муз.руководитель	средне-специальное	27 лет	Соответствие. Протокол № 2 от 21.04.2018 г.
Шишкина Юлия Викторовна	воспитатель	высшее	26 лет	соответствие Протокол № 1 от 26.02.2018 г.
Колганова Людмила Владимировна	Учитель логопед	высшее	35 года	- соответствие Протокол № 1 от 19.03.2019 г.
Конопкина Екатерина Петровна	воспитатель	высшее	5 лет	соответствие в 2022 году
Бондаренко Нина Александровна	воспитатель	высшее	43 года	Протокол № 2 от 21.04.2018 г.
Маслеха Елена Юрьевна	воспитатель	высшее	25года	соответствие Протокол № 1 от 11.12.2017 г.
Резниченко Наталья Владимировна	воспитатель	средне-специальное	27 лет	соответствие Протокол № 1 от 11.12.2017 г.
Салькина Алена Сергеевна	воспитатель	высшее	10 лет	СоответствиеПротокол № 1 от 20.03.2020г.
Танская Наталья Борисовна	Учитель-дефектолог	высшее	11 лет	1 категория. Приказ МОН КК № 1517 от 28.05.2020 г.
Новикова Наталья Витальевна	Муз.руководитель	средне-специальное	17 лет	- Соответствие. Протокол № 2 от 21.04.2018 г.
Тиванова Екатерина Викторовна	воспитатель	высшее	9 лет	Соответствие Протокол № 1 от 26.02.2018 г.
Ампилогова Анна Васильевна	Учитель-дефектолог	высшее	16 лет	-соответствие в 2023 году
Турьянская Виктория Петровна	воспитатель	Средне-специальное	2 года	Соответствие занимаемой должности- протокол № 1 от 13.05.2021г.
Кистанова Ольга Алексеевна	Учитель-логопед	высшее	1 год	соответствие в 2023 году

## Образование педагогов:



В 2020-2021 учебном году прошли аттестацию на соответствие занимаемой должности 3 педагога – Лютикова Оксана Анатольевна, Малова Ирина Владимировна, турянская Виктория Петровна, на 1 аттестационную категорию пыталась аттестоваться воспитатель Тиванова Е.В., надеемся к концу 2021 года получить аттестационную категорию.

Новые требования к работе педагогов ДОУ – постоянное повышение квалификации, самообразование, профессиональный рост, использование инновационных технологий - стали необходимым условием успешной работы для повышения качества образования в ДОУ. Педагоги систематически повышают свой профессиональный уровень, занимаясь самообразованием, участвуя в работе научно-методических объединений города и региона. В этом учебном году 2 педагогов прошли курсы повышения квалификации в соответствии с ФГОС.

### Развивающее оценивание качества образовательной деятельности по Программе

Оценивание качества образовательной деятельности, осуществляемой Организацией, представляет собой важную составную часть данной образовательной деятельности, направленную на ее усовершенствование. Концептуальные основания такой оценки определяются требованиями Федерального закона «Об образовании в Российской Федерации», а также Стандарта, в котором определены государственные гарантии качества образования. Оценивание качества, т. е. оценивание соответствия образовательной деятельности, реализуемой Организацией, заданным требованиям Стандарта и Программы в дошкольном образовании направлено в первую очередь на оценивание созданных Организацией условий в процессе образовательной деятельности. Система оценки образовательной деятельности предполагает оценивание качества условий образовательной деятельности, обеспечиваемых Организацией, включая психолого-педагогические, кадровые, материально -технические, финансовые, информационно-методические, управление Организацией.

Программой не предусматривается оценивание качества образовательной деятельности Организации на основе достижения детьми планируемых результатов освоения Программы.

Целью внутренней системы оценки качества МБДОУ детский сад компенсирующего вида № 5 является сбор, обобщение, анализ информации о состоянии системы ДОУ, основных показателях её функционирования для определения тенденций развития системы образования в ДОУ. В ДОУ разработано **Положение о внутренней системе оценки качества образования**. Участники внутренней оценки качества дошкольного образования: заведующий, педагогический коллектив, дети, родители. Оценка осуществляется заведующим ДОО, старшим воспитателем, специалистами, медсестрой, воспитателями в пределах их компетенции.

Реализация ВСОКО МБДОУ детский сад № 5 включает показатели региональной оценки качества: оценку качества условий реализации образовательных программ дошкольного образования; оценку качества результатов освоения воспитанниками образовательных программ дошкольного образования, удовлетворенность родителей качеством предоставляемых услуг. В течение учебного года, в зависимости от поставленных целей и задач, проводятся различные формы контроля. В годовом плане МБДОУ детский сад № 5 предусмотрена периодичность проведения контроля и мероприятий по его осуществлению. Сбор информации для анализа включает: наблюдения, проведение мониторинга, изучение продуктов детской деятельности, анкетирование педагогов, изучение документации образовательной работы, открытых просмотров, недель профессионального мастерства, собеседования с педагогами и родителями (законными представителями), анкетирование, анализ содержания информации в родительских уголках. Вопросы по итогам контрольной деятельности рассматриваются на заседаниях педагогического совета.

Мониторинг оценки качества дошкольного образования, который включал в себя 3 параметра:

- **Качество цели образовательной деятельности в ДОО** (оценивается структура основной образовательной программы дошкольного образования (далее - ООП ДО) – как основной инструмент целеполагания),
- **Качество условий для образовательной деятельности в ДОО** (оцениваются определенные условия, которые могут быть созданы с различным уровнем качества),
- **Качество образовательной деятельности в ДОО** (оценивается взаимодействие участников образовательных отношений между собой).

Внутри каждого параметра выделены критерии.

Оценивание осуществлялось по 3-х балльной системе, где:

- 0 - Показатель не подтверждается;
- 1-Показатель скорее не подтверждается;
- 2-Показатель скорее подтверждается;
- 3- Показатель подтверждается.

В результате проведенного мониторинга были получены следующие данные:

- **Параметр 1 «Качество цели образовательной деятельности в ДОО» Критерий 1.1 «Соответствие ООП ДО требований Федерального государственного образовательного стандарта дошкольного образования (далее - ФГОС ДО)».**

**Все показатели данного критерия высоки (2,7).**

- **Параметр 2 «Качество условий для образовательной деятельности в ДОО» скорее подтверждается (2,5).** Показатель по данному параметру не достаточно высокий, поскольку сводное значение состоит из нескольких критериев, критерий «Наличие элементов РППС для групп раннего развития» не подтверждается, т.к. в ДОУ



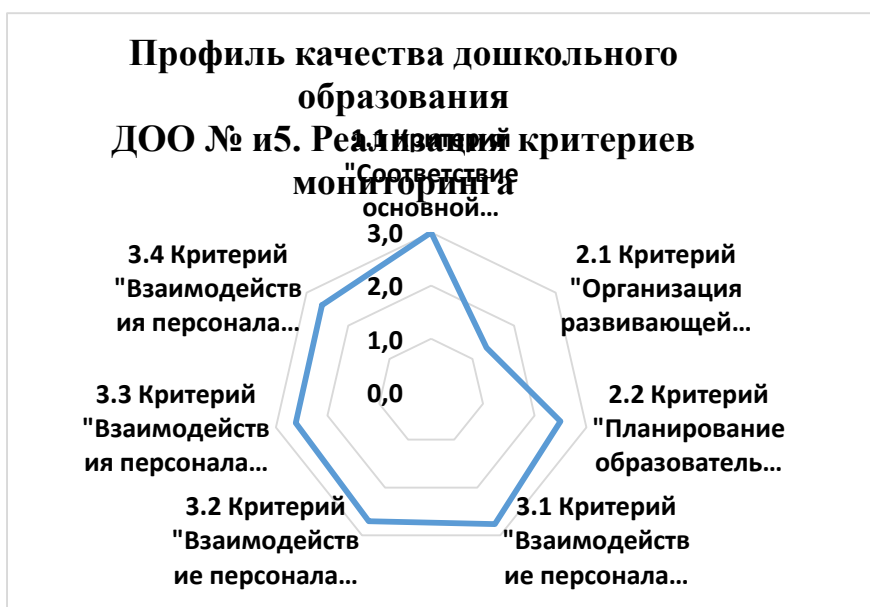
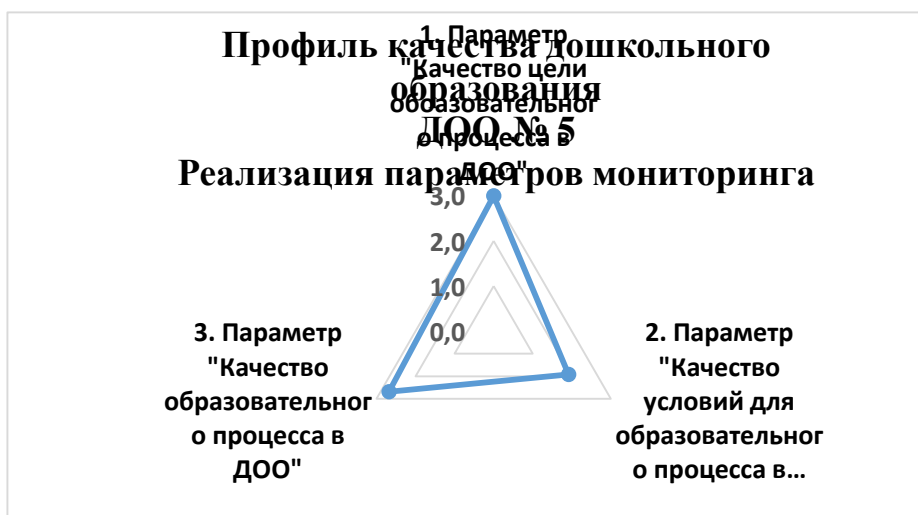
отсутствуют группы раннего возраста. Остальные показатели по данному параметру **скорее подтверждаются.**

Материалы для разных видов детской деятельности имеются в полном объеме, продукты детской деятельности включаются в РППС детского сада не систематически, предметы для моделирования пространства (ширмы, модули и т.д.) имеются в достаточном количестве.

Показатель «Анализ деятельности педагога» также скорее подтверждается, т.к. большинство педагогов гибко варьируют содержание деятельности, с учетом потребности и возможностей конкретных детей, однако не все педагоги умело это применяют.

Показатель «Анализ документа (ООП ДО, планов)» подтверждается не в полном объеме, т.к. в планировании и при реализации Программы работа с родителями носит формальный характер (педагоги предпочитают традиционные формы организации взаимодействия с родителями, инновационные формы используются редко).

• **Параметр «Качество образовательной деятельности в ДОО»** скорее подтверждается. Показатель «Взаимодействие персонала с детьми» дала довольно высокий результат **2,6**. Так же по критериям «Взаимодействие персонала с семьями»- **2,5**, «Психологическая атмосфера в детском саду» - **2,6**.



## План развития ДОО на ближайшие годы:

*Работа ДОО* заключается в создании благоприятных условий для коррекционной помощи воспитанникам, полноценного проживания ребенка дошкольного детства, формирование основ базовой культуры личности, всестороннее развитие психических и физических качеств в соответствии с возрастными и индивидуальными особенностями, подготовка ребенка к жизни в современном обществе.

### **ЦЕЛЬ:**

создание развивающего образовательного пространства, обеспечивающего условия для успешной коррекции и развития дошкольника при целенаправленном использовании современных развивающих технологий, с учетом ведущего вида деятельности детей дошкольного возраста.

### **ЗАДАЧИ:**

1. создание условий для обеспечения качественного образования и развития, коррекционной помощи дошкольникам в соответствии с федеральным государственным образовательным стандартом дошкольного образования.

-консультативно-методическая поддержка родителей в организации воспитания и обучения ребенка.

-социальная адаптация детей с ОНР и ЗПР, и формирование у них предпосылок к учебной деятельности.

-создание системы комплексной помощи детям для освоения основной образовательной программы дошкольного образования, коррекцию недостатков в психофизическом развитии воспитанников.

### **Основные направления реализации задач:**

**Обеспечение обновления предметно-развивающей среды МБДОУ, способствующей реализации нового содержания дошкольного образования и повышение качества образования с учётом реализации ФГОС ДО.**

- обновление содержания образования;

- расширение сети дополнительных услуг, создание условий для поддержки и коррекции нарушений у детей;

- совершенствование материально-технического обеспечения;

- взаимодействие ДОО и семьи, как необходимое условие полноценного развития ребенка

**Создание условий для совершенствования здоровьесберегающей деятельности МБДОУ.**

- Внесение изменений в содержание образования по вопросам охраны здоровья детей, обеспечение полноценного развития ребенка в образовательном процессе;

- изучение и использование образовательных технологий, способствующих физическому и психическому развитию детей, сохранению их здоровья;

- повышение культуры здоровья педагогов и родителей.

**Осуществление индивидуально ориентированной психолого-медико-педагогической помощи детям с учётом особенностей психофизического развития, индивидуальных возможностей детей:**

- повышение профессиональной компетентности педагога через прохождение аттестации, повышение квалификации, участие в конкурсах, разработку проектов, обобщение педагогического опыта, участие в работе МО, ПМПк, семинарах – практикумах;

- использование информационных компьютерных технологий, способствующих формированию познавательной мотивации, произвольной памяти, внимания.
- активизация личностно-субъективной позиции педагога, создание новых личностно-профессиональных установок по отношению к ребенку, готовность к помощи, к поиску и импровизации.
- изучение и использование образовательных технологий, способствующих физическому и психическому развитию детей, сохранению их здоровья.

**Создание системы взаимодействия учреждения с родителями:**

- совершенствование форм повышения педагогической грамотности и культуры родителей, содействие укреплению института семьи.
- выявление и развитие педагогического потенциала семьи.
- использование форм целесообразно организуемого педагогического партнерства (детский сад – социум – семья).

Заведующий МБДОУ детский сад № 5

О.А. Лютикова

## Функционирование внутренней системы оценки качества образования

Систему качества дошкольного образования мы рассматриваем как систему контроля внутри ДООУ, которая включает себя интегративные составляющие:

- \* Качество методической работы;
- \* Качество воспитательно-образовательного процесса;
- \* Качество работы с родителями;
- \* Качество работы с педагогическими кадрами;
- \* Качество предметно-пространственной среды.

№ п/п	Показатели	Единица измерения
1.	Образовательная деятельность	
1.1	Общая численность воспитанников, осваивающих образовательную программу дошкольного образования, в том числе:	58 человек
1.1.1	В режиме полного дня (12 часов)	47 человек
1.1.2	В режиме кратковременного пребывания (3-5 часов)	11 человек
1.1.3	В семейной дошкольной группе	0 человек
1.1.4	В форме семейного образования с психолого-педагогическим сопровождением на базе дошкольной образовательной организации	0 человек
1.2	Общая численность воспитанников в возрасте до 3 лет	0 человека
1.3	Общая численность воспитанников в возрасте от 4 до 7 лет	58 человек
1.4	Численность/удельный вес численности воспитанников в общей численности воспитанников, получающих услуги присмотра и ухода:	человек/%
1.4.1	В режиме полного дня (12 часов)	47 человек/100%
1.4.2	В режиме продленного дня (12-14 часов)	0 человек/0%
1.4.3	В режиме круглосуточного пребывания	0 человек/0%
1.5	Численность/удельный вес численности воспитанников с ограниченными возможностями здоровья в общей численности воспитанников, получающих услуги:	58 человек/100%
1.5.1	По коррекции недостатков в физическом и (или) психическом развитии	58 человек/100%
1.5.2	По освоению образовательной программы дошкольного образования	58 человек/100%
1.6	Средний показатель пропущенных дней при посещении дошкольной образовательной организации по болезни на одного воспитанника	6,0 дней
1.7	Общая численность педагогических работников, в том числе:	19 человек
1.7.1	Численность/удельный вес численности педагогических работников, имеющих высшее образование	16 человек/78,9%
1.7.2	Численность/удельный вес численности педагогических работников, имеющих высшее образование педагогической направленности (профиля)	16 человек/78,9%
1.7.3	Численность/удельный вес численности педагогических работников, имеющих среднее профессиональное образование	3 человек/21,1%
1.7.4	Численность/удельный вес численности педагогических работников, имеющих среднее профессиональное образование педагогической направленности (профиля)	3 человек/21,1%

1.8	Численность/удельный вес численности педагогических работников, которым по результатам аттестации присвоена квалификационная категория, в общей численности педагогических работников, в том числе:	2 человека/10 %
1.8.1	Высшая	0 человек/0%
1.8.2	Первая	2 человек/ 11,7%
1.9	Численность/удельный вес численности педагогических работников в общей численности педагогических работников, педагогический стаж работы которых составляет:	человек/%
1.9.1	До 5 лет	2 человека/10 %
1.9.2	Свыше 30 лет	11 человека/56 %
1.10	Численность/удельный вес численности педагогических работников в общей численности педагогических работников в возрасте до 30 лет	2 человека/ 10%
1.11	Численность/удельный вес численности педагогических работников в общей численности педагогических работников в возрасте от 55 лет	4 человек/24%
1.12	Численность/удельный вес численности педагогических, прошедших за последние 5 лет повышение квалификации/профессиональную переподготовку по профилю педагогической деятельности или иной осуществляемой в образовательной организации деятельности, в общей численности педагогических работников	19 человек/ 100 %
1.13	Численность/удельный вес численности педагогических и административно-хозяйственных работников, прошедших повышение квалификации по применению в образовательном процессе федеральных государственных образовательных стандартов в общей численности педагогических и административно-хозяйственных работников	19 человек/ 100%
1.14	Соотношение “педагогический работник/воспитанник” в дошкольной образовательной организации	1/3,4
1.15	Наличие в образовательной организации следующих педагогических работников:	
1.15.1	Музыкального руководителя	да
1.15.2	Инструктора по физической культуре	нет
1.15.3	Учителя-логопеда	да
1.15.4	Логопеда	нет
1.15.5	Учителя- дефектолога	да
1.15.6	Педагога-психолога	да
2.	Инфраструктура	
2.1	Общая площадь помещений, в которых осуществляется образовательная деятельность, в расчете на одного воспитанника	279,6 кв.м. 1\4,5 кв.м.
2.2	Площадь помещений для организации дополнительных видов деятельности воспитанников	0 кв.м.
2.3	Наличие физкультурного зала	нет
2.4	Наличие музыкального зала	нет
2.5	Наличие прогулочных площадок, обеспечивающих физическую активность и разнообразную игровую деятельность воспитанников на прогулке	да